

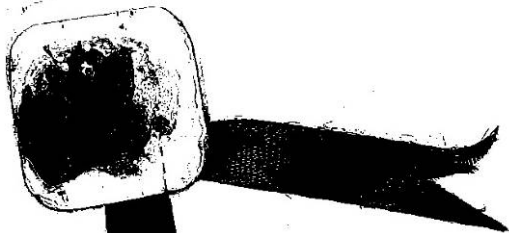
สำเนาประธานบัตร

ผลการพิจารณารายงานการวิเคราะห์ผลกระทบสิ่งแวดล้อม  
และมาตรการป้องกันและแก้ไขผลกระทบสิ่งแวดล้อม  
และมาตรการติดตามตรวจสอบคุณภาพสิ่งแวดล้อม

Scan



**ประทานบัตร**



เลขที่ ๑๙๔๔๔/๑๕๓๖๔

ประทานบัตรนี้ออกให้แก่ **บริษัท ศิลาแสนท์ จำกัด** อายุ ..... ปี สัญชาติ **ไทย**

อยู่บ้านเลขที่ **๑๙/๑** ตรอก/ซอย .....

ถนน ..... หมู่ที่ **๓** ตำบล/แขวง **หน้าพระลาน**

อำเภอ/เขต **เฉลิมพระเกียรติ** จังหวัด **สระบุรี**

เพื่อให้ทำเหมือง (บนบก/ในทะเล) **บนบก**

ณ ตำบล **หน้าพระลาน** อำเภอ **เฉลิมพระเกียรติ** จังหวัด **สระบุรี**

มีอายุ **๑๐** ปี นับแต่วันที่ **๑๔** เดือน **กันยายน** พ.ศ. **๒๕๕๒**

และสิ้นสุดในวันที่ **๑๓** เดือน **กันยายน** พ.ศ. **๒๕๖๒**

เป็นเนื้อที่ **๒๕๖** ไร่ **๑** งาน **๐๑** ตารางวา

ภายในเขตที่กำหนดตามแผนที่แนบท้ายประทานบัตร โดยมีรายละเอียดที่กำหนดไว้ตามลำดับดังต่อไปนี้

- |  |                     |
|--|---------------------|
| (1) แผนที่แนบท้ายประทานบัตร  | แสดงไว้ในลำดับที่ 1 |
| (2) เงื่อนไขการอนุญาตประทานบัตร  | แสดงไว้ในลำดับที่ 2 |
| (3) แผนผังโครงการทำเหมือง  | แสดงไว้ในลำดับที่ 3 |
| (4) มาตรการป้องกันและแก้ไขผลกระทบสิ่งแวดล้อม   | แสดงไว้ในลำดับที่ 4 |
| (5) การชำระค่าธรรมเนียมเพื่อใช้เนื้อที่<br>ในการทำเหมืองประจำปี  | แสดงไว้ในลำดับที่ 5 |
| (6) การเพิ่มเติมชนิดของแร่ที่จะทำเหมือง<br>การเปลี่ยนแปลงวิธีการทำเหมือง<br>แผนผังโครงการทำเหมืองและเงื่อนไข | แสดงไว้ในลำดับที่ 6 |
| (7) บันทึกการต่ออายุประทานบัตร   | แสดงไว้ในลำดับที่ 7 |
| (8) บันทึกการโอนประทานบัตร   | แสดงไว้ในลำดับที่ 8 |
| (9) บันทึกการหยุดการทำเหมือง   | แสดงไว้ในลำดับที่ 9 |

ออกให้ ณ วันที่ **๑๔** เดือน **กันยายน** พ.ศ. **๒๕๕๒**

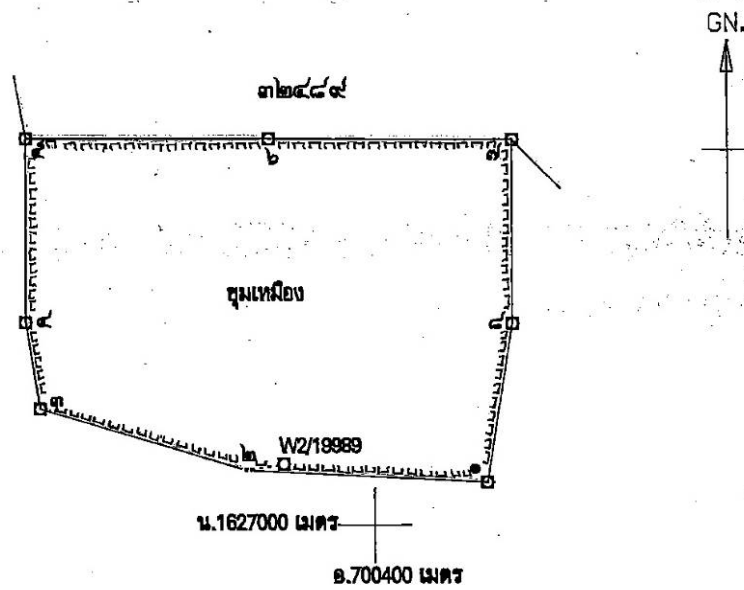


แผนที่แนบท้ายประทานบัตรที่ ๑๙๙๘๙ / ๑๕๙๒๕

ลำดับที่

คำขอที่ ๑๑ / ๒๕๕๙

ระวางที่ 5138 II



กม.หมายเลข.  
กม.หมายเลข  
กม.หมายเลข  
กม.หมายเลข  
จากม.หมาย  
จากม.หมาย  
จากม.หมาย  
จากม.หมาย  
จากม.หมาย  
จากม.หมาย  
จากม.หมาย

จากหลักหมายเขตพยานที่ W2/19989 ถึงมุมหมายเลข ๒ ทิศ 261°-35' ระยะ 31,285 ม.

เนื้อที่ ๒๕๖ ไร่ ๑ งาน ๐๐ ตารางวา

มาตราส่วน ๑:๑๐,๐๐๐

จากมุมหมายเลข ๑	ถึงมุมหมายเลข ๒	ทิศ ๒๙๒	องศา ๔๘	ลิปดา	ระยะ ๑๙๘	๓๖๙	วา
จากมุมหมายเลข ๒	ถึงมุมหมายเลข ๓	ทิศ ๒๘๖	องศา ๓๒	ลิปดา	ระยะ ๑๓๖	๓๖๔	วา
จากมุมหมายเลข ๓	ถึงมุมหมายเลข ๔	ทิศ ๓๕๐	องศา ๓๙	ลิปดา	ระยะ ๓๐	๙๑๐	วา
จากมุมหมายเลข ๔	ถึงมุมหมายเลข ๕	ทิศ	องศา ๐๙	ลิปดา	ระยะ	๑๕๐	วา
จากมุมหมายเลข ๕	ถึงมุมหมายเลข ๖	ทิศ ๙๐	องศา ๐๙	ลิปดา	ระยะ	๒๐๐	วา





## เงื่อนไขในการออกประทานบัตร

ผู้ถือประทานบัตรต้องปฏิบัติตามเงื่อนไขในการออกประทานบัตรเกี่ยวกับเรื่องที่กำหนดไว้ต่อไปนี้

ข้อ 1 ชนิดแร่ที่ทำเหมืองและวิธีการทำเหมือง

ชนิดแร่หินอุตสาหกรรมชนิดหินปูน (เพื่ออุตสาหกรรมปูนซีเมนต์) หินอุตสาหกรรมชนิดหินปูน (เพื่อทำปูนขาว) และหินอุตสาหกรรมชนิดหินปูน (เพื่ออุตสาหกรรมก่อสร้าง) โดยวิธีเหมืองทวาย

ข้อ 2 วันเปิดการทำเหมืองครั้งแรกหลังได้รับประทานบัตร

ต้องเปิดการทำเหมืองภายในเวลา 1 ปี นับตั้งแต่วันที่ได้รับประทานบัตร

ข้อ 3 การให้ความคุ้มครองแก่คนงานและความปลอดภัยแก่บุคคลภายนอกที่มีได้กำหนดไว้แล้วในกฎกระทรวง

ต้องปฏิบัติตามมาตรการรักษาความปลอดภัยในเรื่องการรักษาความปลอดภัยในการทำเหมือง และส่งเสริมสวัสดิภาพของคนงาน ตามข้อ 5 แห่งแผนผังโครงการทำเหมืองแร่ แนบท้ายประทานบัตรฉบับนี้

ข้อ 4 การจัดการกับขุม หลุม ปล่อง น้ำขุ่นข้นหรือมูลดินทราย ที่เกิดจากการทำเหมืองแร่และแต่งแร่

ต้องดำเนินการปรับสภาพพื้นที่ที่ทำเหมืองแล้ว ตามมาตรการที่กำหนดไว้ในข้อ 6 แห่งแผนผังโครงการทำเหมืองแร่ แนบท้ายประทานบัตรฉบับนี้

ลำดับ

ข้อ 1

ข้อ 5 การปรับสภาพพื้นที่ที่เกิดจากการทำเหมืองแร่และแต่งแร่

..... ต้องดำเนินการปรับสภาพพื้นที่ที่เกิดจากการทำเหมืองแร่และการแต่งแร่ พร้อมควบคู่ไปกับการทำเหมือง โดยปฏิบัติตามมาตรการที่กำหนดไว้ในข้อ 6 แห่งแผนผังโครงการทำเหมืองแร่ แยกท้ายประทานบัตรฉบับนี้

ข้อ 6 มาตรการในการป้องกันและแก้ไขผลกระทบต่อสิ่งแวดล้อม

..... ต้องปฏิบัติตามเงื่อนไขและมาตรการป้องกันและแก้ไขผลกระทบต่อสิ่งแวดล้อมที่กำหนดไว้ในรายการการวิเคราะห์ผลกระทบต่อสิ่งแวดล้อม และปฏิบัติตามมาตรการป้องกันและแก้ไขผลกระทบต่อสิ่งแวดล้อมที่กำหนดโดยสำนักงานนโยบายและแผนทรัพยากรธรรมชาติและสิ่งแวดล้อม พร้อมทั้ง ปฏิบัติตามวิธีการทำเหมืองและแผนการทำเหมืองตามที่กำหนดไว้ในข้อ 3 แห่งแผนผังโครงการทำเหมืองแร่ แยกท้ายประทานบัตรฉบับนี้

พ.ศ. 25

และเงื่อนไขเกี่ยวกับเรื่องดังต่อไปนี้ด้วย ถ้ามี

ข้อ 7 การให้ผลประโยชน์พิเศษเพื่อประโยชน์แก่รัฐ

..... ต้องให้ผลประโยชน์พิเศษเพื่อประโยชน์แก่รัฐ ตามข้อตกลงการจ่ายผลประโยชน์พิเศษเพื่อประโยชน์แก่รัฐ ฉบับลงวันที่ 25 มีนาคม 2552 แยกท้ายประทานบัตรฉบับนี้

ข้อ 8 การใช้ที่ดินในเขตเหมืองแร่

..... พื้นที่ประทานบัตรอยู่ในเขตนิคมสร้างตนเอง ของกรมพัฒนาสังคมและสวัสดิการ ซึ่งอนุญาตให้ใช้พื้นที่ตั้งแต่วันที่ 30 มีนาคม 2552 จนถึงวันที่ 29 มีนาคม 2553 หากหนังสืออนุญาตให้ใช้พื้นที่ดังกล่าวสิ้นอายุ ผู้ถือประทานบัตรจะต้องได้รับอนุญาตให้ใช้ที่ดินจากกรมพัฒนาสังคมและสวัสดิการก่อนทำเหมือง

ข้อ 9 การทำเหมืองใกล้ทางหลวงหรือทางน้ำสาธารณะ

ลำดับ

ลำดับที่ 2

สมควรไปกับ  
นายประจักษ์

ข้อ 10 การเข้าทำประโยชน์ในพื้นที่ป่าตามกฎหมายว่าด้วยป่าไม้

ผู้ถือประทานบัตรจะต้องได้รับอนุญาตให้แผ้วถางป่าก่อนทำเหมืองแร่

ในรายงาน  
โดย  
การ

พ.ศ.2510

ข้อ 11 เจือนไขพิเศษสำหรับประทานบัตรทำเหมืองในทะเลตาม มาตรา 45 แห่งพระราชบัญญัติแร่

## แผนผังโครงการทำเหมือง

ตามรายละเอียดแผนผังโครงการทำเหมืองแร่  
หินอุตสาหกรรมชนิดหินปูน (เพื่ออุตสาหกรรมปูนซีเมนต์) หินอุตสาหกรรมชนิดหินปูน (เพื่อทำปูนขาว)  
และหินอุตสาหกรรมชนิดหินปูน (เพื่ออุตสาหกรรมก่อสร้าง)

โดยวิธีเหมืองทาบ

สำหรับคำขอประทานบัตรที่ 11/2549

หมายเลขหลักหมายเขตเหมืองแร่ที่ 19989

ของบริษัท ศิลาแสนท์ จำกัด

ที่ตำบลหน้าพระลาน อำเภอเฉลิมพระเกียรติ จังหวัดสระบุรี  
แนบท้ายประทานบัตรฉบับนี้

มาตรการป้องกันและแก้ไขผลกระทบสิ่งแวดล้อม

นขาว)

ตามรายงานการวิเคราะห์ผลกระทบสิ่งแวดล้อมโครงการทำเหมืองแร่  
หินอุตสาหกรรมชนิดหินปูน (เพื่ออุตสาหกรรมปูนซีเมนต์) หินอุตสาหกรรมชนิดหินปูน (เพื่อทำปูนขาว)  
และหินอุตสาหกรรมชนิดหินปูน (เพื่ออุตสาหกรรมก่อสร้าง)

สำหรับคำขอประทานบัตรที่ 11/2549

ของบริษัท ศิลาสนันท์ จำกัด

ที่ตำบลหน้าพระลาน อำเภอลำลูกกา จังหวัดสระบุรี

และ

มาตรการป้องกันและแก้ไขผลกระทบสิ่งแวดล้อมที่กำหนดโดยสำนักงานนโยบายและแผนทรัพยากรธรรมชาติและสิ่งแวดล้อม

ตามหนังสือที่ ทส 1009.2/2030 ลงวันที่ 12 มีนาคม 2552

แนบท้ายประทานบัตรฉบับนี้

การชำระค่าธรรมเนียมเพื่อใช้เนื้อที่ในการทำเหมืองประจำปี

ลำดับ

การ

ครั้งที่ 1

ก

ปี.....	ชำระเมื่อวันที่.....	เป็นเงินจำนวน.....	บาท
ปี.....	ชำระเมื่อวันที่.....	เป็นเงินจำนวน.....	บาท
ปี.....	ชำระเมื่อวันที่.....	เป็นเงินจำนวน.....	บาท
ปี.....	ชำระเมื่อวันที่.....	เป็นเงินจำนวน.....	บาท
ปี.....	ชำระเมื่อวันที่.....	เป็นเงินจำนวน.....	บาท
ปี.....	ชำระเมื่อวันที่.....	เป็นเงินจำนวน.....	บาท
ปี.....	ชำระเมื่อวันที่.....	เป็นเงินจำนวน.....	บาท
ปี.....	ชำระเมื่อวันที่.....	เป็นเงินจำนวน.....	บาท
ปี.....	ชำระเมื่อวันที่.....	เป็นเงินจำนวน.....	บาท
ปี.....	ชำระเมื่อวันที่.....	เป็นเงินจำนวน.....	บาท
ปี.....	ชำระเมื่อวันที่.....	เป็นเงินจำนวน.....	บาท
ปี.....	ชำระเมื่อวันที่.....	เป็นเงินจำนวน.....	บาท
ปี.....	ชำระเมื่อวันที่.....	เป็นเงินจำนวน.....	บาท
ปี.....	ชำระเมื่อวันที่.....	เป็นเงินจำนวน.....	บาท
ปี.....	ชำระเมื่อวันที่.....	เป็นเงินจำนวน.....	บาท
ปี.....	ชำระเมื่อวันที่.....	เป็นเงินจำนวน.....	บาท
ปี.....	ชำระเมื่อวันที่.....	เป็นเงินจำนวน.....	บาท
ปี.....	ชำระเมื่อวันที่.....	เป็นเงินจำนวน.....	บาท
ปี.....	ชำระเมื่อวันที่.....	เป็นเงินจำนวน.....	บาท
ปี.....	ชำระเมื่อวันที่.....	เป็นเงินจำนวน.....	บาท
ปี.....	ชำระเมื่อวันที่.....	เป็นเงินจำนวน.....	บาท
ปี.....	ชำระเมื่อวันที่.....	เป็นเงินจำนวน.....	บาท
ปี.....	ชำระเมื่อวันที่.....	เป็นเงินจำนวน.....	บาท

ตั้งแต่วันที่.....

๕

ลำดับที่

ลำดับที่ 6

การเพิ่มเติมชนิดของแร่ที่จะทำเหมือง การเปลี่ยนแปลงวิธีการทำเหมือง  
แผนผังโครงการทำเหมืองและเงื่อนไข

ครั้งที่ 1

การเพิ่มเติมชนิดของแร่ อธิบดีอนุญาตให้เพิ่มเติมชนิดของแร่.....ชนิด  
ตั้งแต่วันที่.....เดือน.....พ.ศ.....เป็นต้นไป

อธิบดีกรมทรัพยากรธรณี

การเปลี่ยนแปลงวิธีการทำเหมือง อธิบดีอนุญาตให้เปลี่ยนแปลงวิธีการทำเหมืองจากวิธี.....  
ตั้งแต่วันที่.....เดือน.....พ.ศ.....เป็นต้นไป

อธิบดีกรมทรัพยากรธรณี

การเปลี่ยนแปลงแผนผังโครงการ อธิบดีอนุญาตให้เปลี่ยนแปลงแผนผังโครงการทำเหมืองตามแผนผัง  
โครงการทำเหมืองที่แนบท้ายประทานบัตรนี้ได้แก้ไขเพิ่มเติมและแสดงไว้ในลำดับที่ 3 ตั้งแต่วันที่ ๒๓  
เดือน พฤษภาคม พ.ศ.๒๕๕๘ เป็นต้นไป

(นายสุรพงษ์ เขียวทอง)

อธิบดีกรมอุตสาหกรรมพื้นฐานและการเหมืองแร่

การเปลี่ยนแปลงเงื่อนไข อธิบดีอนุญาตให้เปลี่ยนแปลงเงื่อนไขที่แสดงไว้ในลำดับที่ 2 ข้อ.....  
เป็นดังนี้.....  
ตั้งแต่วันที่.....เดือน.....พ.ศ.....เป็นต้นไป

อธิบดีกรมทรัพยากรธรณี

ครั้งที่ 2

บันทึกการต่ออายุประกันบัตร

ครั้งที่ 1 ประทานบัตรนี้ รัฐมนตรีอนุญาตให้ต่ออายุออกไปอีก.....ปี  
ตั้งแต่วันที่.....เดือน.....ปี พ.ศ. .... ถึงวันที่.....เดือน.....  
พ.ศ. .... รวมเป็น.....ปี

(นายวิชาญ หงส์เทียมจันทร์)  
อธิบดีกรมอุตสาหกรรมพื้นฐานและการเหมืองแร่  
ผู้บันทึกการต่ออายุ

ครั้งที่ 2 ประทานบัตรนี้ รัฐมนตรีอนุญาตให้ต่ออายุออกไปอีก.....ปี  
ตั้งแต่วันที่.....เดือน.....ปี พ.ศ. .... ถึงวันที่.....เดือน.....  
พ.ศ. .... รวมเป็น.....ปี

อธิบดีกรมทรัพยากรธรณี  
ผู้บันทึกการต่ออายุ

ครั้งที่ 3 ประทานบัตรนี้ รัฐมนตรีอนุญาตให้ต่ออายุออกไปอีก.....ปี  
ตั้งแต่วันที่.....เดือน.....ปี พ.ศ. .... ถึงวันที่.....เดือน.....  
พ.ศ. .... รวมเป็น.....ปี

อธิบดีกรมทรัพยากรธรณี  
ผู้บันทึกการต่ออายุ

ครั้งที่ 4 ประทานบัตรนี้ รัฐมนตรีอนุญาตให้ต่ออายุออกไปอีก.....ปี  
ตั้งแต่วันที่.....เดือน.....ปี พ.ศ. .... ถึงวันที่.....เดือน.....  
พ.ศ. .... รวมเป็น.....ปี

อธิบดีกรมทรัพยากรธรณี  
ผู้บันทึกการต่ออายุ



[illegible]

ลายมือชื่อ.....ผู้เขียน

( **นางกัญญา พรหมายน** )

ลายมือชื่อ.....ผู้แทน

( นายสมศักดิ์ เกตุสำราญ )

ลายมือชื่อ.....ผู้ตรวจ

(.....นายสมบูรณ์ จีวรกุล.....)

ที่ ทส 1009.2/ 2030



สำนักงานนโยบายและแผน  
ทรัพยากรธรรมชาติและสิ่งแวดล้อม  
60/1 ซอยพิบูลวัฒนา 7 ถนนพระรามที่ 6  
กรุงเทพฯ 10400

12 มีนาคม 2552

เรื่อง การพิจารณารายงานการวิเคราะห์ผลกระทบสิ่งแวดล้อม

จ.นนทบุรี 1999/15815

เรียน อธิบดีกรมอุตสาหกรรมพื้นฐานและการเหมืองแร่

16 กค 52 - 17 กค 52

อ้างถึง หนังสือสำนักงานนโยบายและแผนทรัพยากรธรรมชาติและสิ่งแวดล้อม ที่ ทส 1009.2/9566  
ลงวันที่ 17 ธันวาคม 2551

สิ่งที่ส่งมาด้วย 1. สำเนาหนังสือ บริษัท เอส.พี.เอส.คอนซัลติ้ง เซอร์วิส จำกัด

ที่ SPS\_MI.001/01/2009 ลงวันที่ 12 มกราคม 2552

2. มาตรการป้องกันและแก้ไขผลกระทบสิ่งแวดล้อมและมาตรการติดตามตรวจสอบ

คุณภาพสิ่งแวดล้อมโครงการเหมืองแร่หินอุตสาหกรรมชนิดหินปูน เพื่ออุตสาหกรรม  
ปูนซีเมนต์ เพื่อทำปูนขาวสำหรับอุตสาหกรรมฟอกหนังและน้ำตาล และเพื่ออุตสาหกรรม  
ก่อสร้าง ของบริษัท ศิลาสนาแห่ จำกัด คำขอประทานบัตรที่ 11/2549 ตั้งอยู่ที่ตำบล  
หน้าพระลาน อำเภอเฉลิมพระเกียรติ จังหวัดสระบุรี

ตามหนังสือที่อ้างถึง สำนักงานนโยบายและแผนทรัพยากรธรรมชาติและสิ่งแวดล้อม  
แจ้งผลการพิจารณารายงานการวิเคราะห์ผลกระทบสิ่งแวดล้อม โครงการเหมืองแร่หินอุตสาหกรรม  
ชนิดหินปูน เพื่ออุตสาหกรรมปูนซีเมนต์ เพื่อทำปูนขาวสำหรับอุตสาหกรรมฟอกหนังและน้ำตาล และ  
เพื่ออุตสาหกรรมก่อสร้าง ของบริษัท ศิลาสนาแห่ จำกัด คำขอประทานบัตรที่ 11/2549 ตั้งอยู่ที่ตำบล  
หน้าพระลาน อำเภอเฉลิมพระเกียรติ จังหวัดสระบุรี ซึ่งเสนอให้คณะกรรมการผู้ชำนาญการพิจารณา  
รายงานการวิเคราะห์ผลกระทบสิ่งแวดล้อมด้านโครงการเหมืองแร่พิจารณาในการประชุมครั้งที่  
17/2551 วันที่ 7 พฤศจิกายน 2551 คณะกรรมการมีมติไม่เห็นชอบกับรายงาน โดยให้ผู้ยื่นคำขอ  
ประทานบัตรปรับปรุงแก้ไขข้อมูลเพิ่มเติม และต่อมาบริษัท เอส.พี.เอส.คอนซัลติ้ง เซอร์วิส จำกัด ได้  
เสนอรายงานการวิเคราะห์ผลกระทบสิ่งแวดล้อมฉบับเพิ่มเติมให้สำนักงานฯ พิจารณารายละเอียดตาม  
สิ่งที่ส่งมาด้วย 1 นั้น

2/ สำนักงาน...

สำนักงานนโยบายและแผนทรัพยากรธรรมชาติและสิ่งแวดล้อมได้เสนอรายงานการวิเคราะห์ผลกระทบสิ่งแวดล้อม ฉบับเพิ่มเติม โครงการเหมืองแร่หินอุตสาหกรรมชนิดหินปูน เพื่ออุตสาหกรรมปูนซีเมนต์ เพื่อทำปูนขาวสำหรับอุตสาหกรรมฟอกหนังและน้ำตาล และเพื่ออุตสาหกรรมก่อสร้าง ของบริษัท คีลาซานท์ จำกัด คำขอประทานบัตรที่ 11/2549 และความเห็นเบื้องต้นให้คณะกรรมการผู้ชำนาญการพิจารณาโครงการวิเคราะห์ผลกระทบสิ่งแวดล้อมด้านโครงการเหมืองแร่พิจารณาในการประชุมครั้งที่ 2/2552 เมื่อวันที่ 10 กุมภาพันธ์ 2552 คณะกรรมการฯ มีมติเห็นชอบกับรายงานการวิเคราะห์ผลกระทบสิ่งแวดล้อมโครงการเหมืองแร่หินอุตสาหกรรมชนิดหินปูน เพื่ออุตสาหกรรมปูนซีเมนต์ เพื่อทำปูนขาวสำหรับอุตสาหกรรมฟอกหนังและน้ำตาล และเพื่ออุตสาหกรรมก่อสร้าง ของบริษัท คีลาซานท์ จำกัด คำขอประทานบัตรที่ 11/2549 ตั้งอยู่ที่ตำบลหน้าพระลาน อำเภอเฉลิมพระเกียรติ จังหวัดสระบุรี โดยให้โครงการปฏิบัติตามมาตรการป้องกันและแก้ไขผลกระทบสิ่งแวดล้อมและมาตรการติดตามตรวจสอบคุณภาพสิ่งแวดล้อมอย่างเคร่งครัดดังรายละเอียดตามสิ่งที่ส่งมาด้วย 2 อันี้ ตามมาตรา 50 วรรคสอง แห่งพระราชบัญญัติส่งเสริมและรักษาคุณภาพสิ่งแวดล้อมแห่งชาติ พ.ศ. 2535 กำหนดไว้ว่า เมื่อคณะกรรมการผู้ชำนาญการฯ ได้ให้ความเห็นชอบในรายงานการวิเคราะห์ผลกระทบสิ่งแวดล้อมตามมาตรา 49 แล้ว ให้เจ้าหน้าที่ซึ่งมีอำนาจตามกฎหมายในการพิจารณาสั่งอนุญาตหรือต่ออายุใบอนุญาต นำมาตรการที่เสนอไว้ในรายงานการวิเคราะห์ผลกระทบสิ่งแวดล้อมไปกำหนดเป็นเงื่อนไขในการสั่งอนุญาตหรือต่ออายุใบอนุญาต โดยให้ถือว่าเป็นเงื่อนไขที่กำหนดตามกฎหมายในเรื่องนั้นด้วย ทั้งนี้ สำนักงานฯ ได้แจ้งให้บริษัท คีลาซานท์ จำกัด และสำเนาหนังสือแจ้งให้บริษัท เอส.พี.เอส. คอนสตรัคชั่น เซอร์วิส จำกัด พิจารณาดำเนินการด้วยแล้ว

จึงเรียนมาเพื่อโปรดพิจารณาดำเนินการต่อไป

ขอแสดงความนับถือ



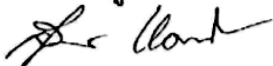
(นางนิทรา โนนศรีชัย)

รองปลัดกระทรวงทรัพยากรธรรมชาติและสิ่งแวดล้อม

รักษาการแทน

อธิบดีกรมการนโยบายและแผนทรัพยากรธรรมชาติและสิ่งแวดล้อม

ตำแหน่งรอง



(นางสุปราณี เตมียา)

เจ้าพนักงานธุรการชำนาญงาน

สำนักวิเคราะห์ผลกระทบสิ่งแวดล้อม

โทรศัพท์ 0-2265-6500 ต่อ 6788-93

โทรสาร 0-2265-6616

ที่ ทส 1009.2/ 2031



สำนักงานนโยบายและแผน  
ทรัพยากรธรรมชาติและสิ่งแวดล้อม  
60/1 ซอยพหลุวัฒนา 7 ถนนพระรามที่ 6  
กรุงเทพฯ 10400

12 มีนาคม 2552

เรื่อง การพิจารณารายงานการวิเคราะห์ผลกระทบสิ่งแวดล้อม

เรียน กรรมการผู้จัดการบริษัท คีลาซานเท่ จำกัด

อ้างถึง หนังสือสำนักงานนโยบายและแผนทรัพยากรธรรมชาติและสิ่งแวดล้อม ที่ ทส 1009/9567  
ลงวันที่ 17 ธันวาคม 2551

- สิ่งที่ส่งมาด้วย 1. สำเนาหนังสือ บริษัท เอส.พี.เอส.คอนซัลติ้ง เซอร์วิส จำกัด  
ที่ SPS\_MI.001/01/2009 ลงวันที่ 12 มกราคม 2552
2. มาตรการป้องกันและแก้ไขผลกระทบสิ่งแวดล้อมและมาตรการติดตามตรวจสอบ  
คุณภาพสิ่งแวดล้อมโครงการเหมืองแร่หินอุตสาหกรรมชนิดหินปูน เพื่ออุตสาหกรรม  
ปูนซีเมนต์ เพื่อทำปูนขาวสำหรับอุตสาหกรรมฟอกหนังและน้ำตาล และเพื่อ  
อุตสาหกรรมก่อสร้าง ของบริษัท คีลาซานเท่ จำกัด คำขอประทานบัตรที่ 11/2549  
ตั้งอยู่ที่ตำบลหน้าพระลาน อำเภอเฉลิมพระเกียรติ จังหวัดสระบุรี

ตามหนังสือที่อ้างถึง สำนักงานนโยบายและแผนทรัพยากรธรรมชาติและสิ่งแวดล้อม  
แจ้งผลการพิจารณารายงานการวิเคราะห์ผลกระทบสิ่งแวดล้อม โครงการเหมืองแร่หินอุตสาหกรรม  
ชนิดหินปูน เพื่ออุตสาหกรรมปูนซีเมนต์ เพื่อทำปูนขาวสำหรับอุตสาหกรรมฟอกหนังและน้ำตาล และ  
เพื่ออุตสาหกรรมก่อสร้าง ของบริษัท คีลาซานเท่ จำกัด คำขอประทานบัตรที่ 11/2549 ตั้งอยู่ที่ตำบล  
หน้าพระลาน อำเภอเฉลิมพระเกียรติ จังหวัดสระบุรี ซึ่งเสนอให้คณะกรรมการผู้ชำนาญการพิจารณา  
รายงานการวิเคราะห์ผลกระทบสิ่งแวดล้อมด้านโครงการเหมืองแร่พิจารณาในการประชุมครั้งที่  
17/2551 วันที่ 7 พฤศจิกายน 2551 คณะกรรมการฯ มีมติไม่เห็นชอบกับรายงานโดยให้ผู้ยื่นคำขอ  
ประทานบัตรปรับปรุงแก้ไขข้อมูลเพิ่มเติม และต่อมาบริษัท เอส.พี.เอส.คอนซัลติ้ง เซอร์วิส จำกัด  
ได้เสนอรายงานการวิเคราะห์ผลกระทบสิ่งแวดล้อมฉบับเพิ่มเติมให้สำนักงานฯ พิจารณารายละเอียด  
ตามสิ่งที่ส่งมาด้วย 1 นั้น

2/ สำนักงาน...

สำนักงานนโยบายและแผนทรัพยากรธรรมชาติและสิ่งแวดล้อมได้เสนอรายงานการวิเคราะห์ผลกระทบสิ่งแวดล้อม ฉบับเพิ่มเติม โครงการเหมืองแร่หินอุตสาหกรรมชนิดหินปูน เพื่ออุตสาหกรรมปูนซีเมนต์ เพื่อทำปูนขาวสำหรับอุตสาหกรรมฟอกหนังและน้ำตาล และเพื่ออุตสาหกรรมก่อสร้าง ของบริษัท ศิลาสนันท์ จำกัด คำขอประทานบัตรที่ 11/2549 และความเห็นเบื้องต้นให้คณะกรรมการผู้ชำนาญการพิจารณารายงานการวิเคราะห์ผลกระทบสิ่งแวดล้อมด้านโครงการเหมืองแร่พิจารณาในการประชุมครั้งที่ 2/2552 เมื่อวันที่ 10 กุมภาพันธ์ 2552 คณะกรรมการฯ มีมติเห็นชอบกับรายงานการวิเคราะห์ผลกระทบสิ่งแวดล้อมโครงการเหมืองแร่หินอุตสาหกรรมชนิดหินปูน เพื่ออุตสาหกรรมปูนซีเมนต์ เพื่อทำปูนขาวสำหรับอุตสาหกรรมฟอกหนังและน้ำตาล และเพื่ออุตสาหกรรมก่อสร้าง ของบริษัท ศิลาสนันท์ จำกัด คำขอประทานบัตรที่ 11/2549 ตั้งอยู่ที่ตำบลหน้าพระลาน อำเภอเฉลิมพระเกียรติ จังหวัดสระบุรี โดยให้โครงการปฏิบัติตามมาตรการป้องกันและแก้ไขผลกระทบสิ่งแวดล้อมและมาตรการติดตามตรวจสอบคุณภาพสิ่งแวดล้อมอย่างเคร่งครัด ดังรายละเอียดตามสิ่งที่ส่งมาด้วย 2 พร้อมทั้งประสานผู้จัดทำรายงาน (บริษัท เอส.พี.เอส. คอนสตรัคชั่น เซอร์วิส จำกัด) จัดทำรายงานฉบับสมบูรณ์ จำนวน 2 ชุด และแผ่นบันทึกข้อมูล จำนวน 8 แผ่น และรายงานภาคผนวกโดยรวบรวมเอกสารข้อมูลเพิ่มเติมตามลำดับการพิจารณาจำนวน 1 ชุด เสนอต่อสำนักงานฯ ภายในเวลา 1 เดือน เพื่อเป็นเอกสารอ้างอิงและส่งให้หน่วยงานที่เกี่ยวข้องต่อไป ทั้งนี้ สำนักงานฯ ได้สำเนาหนังสือแจ้งให้บริษัท เอส.พี.เอส.คอนสตรัคชั่น เซอร์วิส จำกัด พิจารณาดำเนินการด้วยแล้ว

จึงเรียนมาเพื่อโปรดพิจารณาดำเนินการต่อไป

ขอแสดงความนับถือ



(นางนิภากร โฉมรัตน์)

รองปลัดกระทรวงทรัพยากรธรรมชาติและสิ่งแวดล้อม

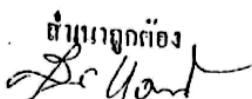
รักษาการแทน

เลขาธิการสำนักงานนโยบายและแผนทรัพยากรธรรมชาติและสิ่งแวดล้อม

สำนักวิเคราะห์ผลกระทบสิ่งแวดล้อม

โทรศัพท์ 0-2265-6500 ต่อ 6788-93

โทรสาร 0-2265-6616

ต้นแบบถูกต้อง  


# มาตรการป้องกันและแก้ไขผลกระทบสิ่งแวดล้อม และมาตรการติดตามตรวจสอบคุณภาพสิ่งแวดล้อม

---

โครงการเหมืองแร่หินอุตสาหกรรมชนิดหินปูน  
เพื่ออุตสาหกรรมปูนซีเมนต์  
เพื่อทำปูนขาวสำหรับอุตสาหกรรมฟอกหนังและน้ำตาล  
และเพื่ออุตสาหกรรมก่อสร้าง  
คำขอประทานบัตรที่ 11/2549  
ตำบลหน้าพระลาน อำเภอเฉลิมพระเกียรติ จังหวัดสระบุรี



สำนักงานนโยบายและแผนทรัพยากรธรรมชาติและสิ่งแวดล้อม

มาตรการป้องกันและแก้ไขผลกระทบสิ่งแวดล้อม และมาตรการติดตามตรวจสอบคุณภาพสิ่งแวดล้อม  
โครงการเหมืองแร่หินอุตสาหกรรมชนิดหินปูน เพื่ออุตสาหกรรมฯ ค่าขอประทานบัตรที่ 11/2549 ของบริษัท ศิลาสนันท์ จำกัด  
ตั้งอยู่ หมู่ที่ 3 ตำบลหน้าพระลาน อำเภอเฉลิมพระเกียรติ จังหวัดสระบุรี

ตารางที่ 1 มาตรการป้องกันและแก้ไขผลกระทบสิ่งแวดล้อมที่กำหนดไว้ในรายงานการวิเคราะห์ผลกระทบสิ่งแวดล้อม  
ตารางที่ 1.1 มาตรการป้องกันและแก้ไขผลกระทบสิ่งแวดล้อมทั่วไป

ผลกระทบสิ่งแวดล้อม	มาตรการป้องกันและแก้ไขผลกระทบสิ่งแวดล้อม	สถานที่ดำเนินการ	ระยะเวลาดำเนินการ	งบประมาณ	ผู้รับผิดชอบ
- ระยะดำเนินการทำเหมืองและสิ้นสุดการทำเหมือง	1. ให้อำนาจเจ้าหน้าที่กรมทรัพยากรธรณีตรวจสอบและเฝ้าระวังการเกิดอุบัติเหตุและอันตรายจากหินร่วงหรือการเกิดดินถล่มในพื้นที่เหมือง และกิจกรรมที่เกี่ยวข้อง และในกรณีที่ผู้ร้องเรียน ผู้ถือประทานบัตรจะดำเนินการแก้ไข และให้ความช่วยเหลือด้วยความเป็นธรรม 2. หากได้รับการร้องเรียนจากประชาชนที่อาศัยอยู่ในบริเวณใกล้เคียงว่าได้รับความเดือดร้อนรำคาญจากการดำเนินการ หรือทางสาธารณสุขประโยชน์ได้รับความเสียหาย กรมอุตสาหกรรมพื้นฐานและการเหมืองแร่ หรือสำนักงานนโยบายและแผนทรัพยากรธรรมชาติและสิ่งแวดล้อมได้ตรวจสอบแล้ว พบว่า ผู้ถือประทานบัตรไม่ปฏิบัติตามมาตรการป้องกันและแก้ไขผลกระทบสิ่งแวดล้อมที่กำหนด จะต้องหยุดการทำเหมืองแล้วแก้ไขเหตุแห่งความเดือดร้อนให้เสร็จสิ้นก่อนที่จะดำเนินการต่อไป 3. ให้ปรับปรุงพื้นที่พื้นที่โครงการที่ผ่านการทำเหมืองแร่แล้ว และพื้นที่สิ้นสุดการใช้ประโยชน์แล้วตามแผนงานที่ได้เสนอไว้ในรายงานการวิเคราะห์ผลกระทบสิ่งแวดล้อม พร้อมให้รายงานผลการดำเนินงานให้สำนักงานนโยบายและแผนทรัพยากรธรรมชาติและสิ่งแวดล้อม และกรมอุตสาหกรรมพื้นฐานและการเหมืองแร่ ทราบทุกปี 4. หากผู้ถือประทานบัตรมีความประสงค์ที่จะเปลี่ยนแปลงวิธีการทำเหมือง หรือเปลี่ยนแปลงเพิ่มเติมชนิดแร่ หรือการดำเนินงานที่แตกต่างจากที่เสนอไว้ในรายงานการวิเคราะห์ผลกระทบสิ่งแวดล้อม จะต้องเสนอรายละเอียดเกี่ยวกับการเปลี่ยนแปลงดังกล่าวประกอบกับ	- บริเวณชุมชนใกล้เคียง  - บริเวณพื้นที่โครงการและชุมชนใกล้เคียง	- ตั้งแต่เปิดทำเหมืองจนถึงอายุประทานบัตร  - ตั้งแต่เปิดทำเหมืองจนถึงอายุประทานบัตร	-  ขึ้นอยู่กับความเสียหายที่เกิดขึ้น	- บจก. ศิลาสนันท์  - บจก. ศิลาสนันท์
		- บริเวณพื้นที่ดำเนินการทำเหมือง	- ตั้งแต่เปิดทำเหมืองจนถึงอายุประทานบัตร	4,471,250 บาท	- บจก. ศิลาสนันท์
		- บริเวณพื้นที่ทำเหมือง	- ตั้งแต่เปิดทำเหมืองจนถึงอายุประทานบัตร	-	- บจก. ศิลาสนันท์

วันที่ 1/23  
[Signature]

24 ก.พ. 2552

ตารางที่ 1.1 มาตรการป้องกันและแก้ไขผลกระทบสิ่งแวดล้อมทั่วไป (ต่อ)

ผลกระทบสิ่งแวดล้อม	มาตรการป้องกันและแก้ไขผลกระทบสิ่งแวดล้อม	สถานที่ดำเนินการ	ระยะเวลาดำเนินการ	งบประมาณ	ผู้รับผิดชอบ
ผลกระทบสิ่งแวดล้อม	<p>มาตรการป้องกันและแก้ไขผลกระทบสิ่งแวดล้อม</p> <p>ให้คณะกรรมการผู้ชำนาญการพิจารณาการเปลี่ยนแปลงสิ่งแวดล้อมพิจารณาให้ความเห็นชอบด้านสิ่งแวดล้อมก่อน</p> <p>5. ในระหว่างการดำเนินการทำเหมือง หากพบซากโบราณวัตถุ ร่องรอยทางประวัติศาสตร์ หรือโบราณคดี จะต้องรายงานและขอความร่วมมือจากกรมศิลปากรเข้าไปดำเนินการตรวจสอบพื้นที่ ทั้งนี้ ในระหว่างการสำรวจจะต้องหยุดการทำเหมืองชั่วคราว และหากพิสูจน์แล้วพบว่า เป็นแหล่งที่มีความสำคัญทางประวัติศาสตร์โบราณคดี ผู้ถือประทานบัตรจะต้องปฏิบัติตามเงื่อนไขของหน่วยงานที่เกี่ยวข้อง โดยไม่มีข้อเรียกร้องใดๆ</p> <p>6. ให้รายงานผลการปฏิบัติตามมาตรการป้องกันและแก้ไขผลกระทบสิ่งแวดล้อม และมาตรการติดตามตรวจสอบคุณภาพสิ่งแวดล้อมให้สำนักงานนโยบายและแผนทรัพยากรธรรมชาติและสิ่งแวดล้อม และกรมอุตสาหกรรมพื้นฐานและการเหมืองแร่ ทราบอย่างน้อยปีละ 2 ครั้ง</p> <p>7. ให้โครงการจัดเตรียมงบประมาณเพื่อเป็นค่าใช้จ่ายด้านมวลชนสัมพันธ์ และด้านสาธารณสุขของชุมชนใกล้เคียง</p>	<p>- บริเวณพื้นที่ทำเหมือง</p> <p>- บริเวณพื้นที่โครงการและชุมชนใกล้เคียง</p> <p>- บริเวณพื้นที่โครงการและชุมชนใกล้เคียง</p>	<p>- ตั้งแต่เปิดทำเหมืองจนถึงอายุประทานบัตร</p> <p>- ตั้งแต่เปิดทำเหมืองจนถึงอายุประทานบัตร</p> <p>- ตั้งแต่เปิดทำเหมืองจนถึงอายุประทานบัตร</p>	<p>-</p> <p>266,000 บาท/ปี</p> <p>30,000 บาท/ปี</p>	<p>- บจก. ศิลาสนนท์</p> <p>- บจก. ศิลาสนนท์</p> <p>- บจก. ศิลาสนนท์</p>

นาย  
24 ก.พ. 2552

จำนวน.....๑/๑๓.....หน้า  
การ.....ผู้รับรอง



ตารางที่ 1.2 มาตรการป้องกันและแก้ไขผลกระทบสิ่งแวดล้อมในระยะเตรียมการทำเหมือง และระยะดำเนินการ

ผลกระทบสิ่งแวดล้อม	มาตรการป้องกันและแก้ไขผลกระทบสิ่งแวดล้อม	สถานที่ดำเนินการ	ระยะเวลาดำเนินการ	งบประมาณ	ผู้รับผิดชอบ
1. ทรัพยากรสิ่งแวดล้อม ทางกายภาพ 1.1 ลักษณะภูมิประเทศ	1. กำหนดตำแหน่ง และขอบเขตที่จะใช้พื้นที่สำหรับกิจกรรมต่างๆ ในการทำเหมือง และปรับสภาพพื้นที่ที่มีกิจกรรมต่างๆ ให้เป็นไปตามแผนผังการทำเหมืองของโครงการ 2. ให้จัดเตรียมกล้าไม้ที่จะปลูกในบริเวณพื้นที่ที่มีสภาพเอื้ออำนวยต่อการปลูกต้นไม้ ตลอดจนภายในพื้นที่โครงการในบริเวณที่ไม่มีกิจกรรมใดๆ เป็นต้น 3. กำหนดให้เริ่มเปิดหน้าเหมืองตามแผนผังการทำเหมืองของโครงการ โดยเริ่มจากบริเวณเครื่องหมายอักษร "ห" แล้วเดินหน้าเหมืองไปตามขอบเขตการทำเหมืองในแต่ละช่วง ตามที่กำหนดไว้ในแผนผังอย่างเคร่งครัดจนสิ้นสุดการทำเหมือง 4. ออกแบบพื้นที่หน้าเหมืองให้มีลักษณะขั้นบันได (Benching Method) กำหนดให้ขั้นบันไดสูงประมาณ 10 เมตร ความกว้างของขั้นบันไดไม่น้อยกว่า 10 เมตร พร้อมทั้งควบคุมความลาดชันให้มีความปลอดภัย 5. บริเวณใดที่ไม่เกี่ยวข้องกับการทำเหมือง ให้ดำเนินการฟื้นฟูสภาพพื้นที่ที่ผ่านการการทำเหมืองแล้ว	- บริเวณพื้นที่โครงการ  - บริเวณพื้นที่โครงการ  - บริเวณพื้นที่ทำเหมือง  - บริเวณพื้นที่ทำเหมือง  - บริเวณพื้นที่ทำเหมือง  - บริเวณพื้นที่โครงการ	- กำหนดให้แล้วเสร็จก่อนเริ่มทำเหมือง  - กำหนดให้แล้วเสร็จก่อนเริ่มทำเหมือง  - ตลอดอายุประทานบัตร  - ตลอดอายุประทานบัตร  - ตลอดอายุประทานบัตร	-  อยู่ในงบดำเนินงาน  -  อยู่ในงบดำเนินงาน	- บจก. ศิลาสนนท์  - บจก. ศิลาสนนท์  - บจก. ศิลาสนนท์  - บจก. ศิลาสนนท์  - บจก. ศิลาสนนท์  - บจก. ศิลาสนนท์
1.2 คุณภาพอากาศ เสียงและการใช้ วัตถุระเบิด - คุณภาพอากาศ	1. ให้ติดตั้งเครื่องดูดฝุ่นบริเวณหัวเจาะระเบิด พร้อมทั้งถังพักฝุ่น เพื่อป้องกันการฟุ้งกระจายของฝุ่นละออง	- บริเวณพื้นที่โครงการ	- ตลอดอายุประทานบัตร	อยู่ในงบดำเนินงาน	- บจก. ศิลาสนนท์

จำนวน.....๕/๒3.....หน้า  
ลงชื่อ..........ผู้รับรอง

๒๕๖๒  
24 ก.พ. 2552

ตารางที่ 1.2 มาตรการป้องกันและแก้ไขผลกระทบสิ่งแวดล้อมในระยะเตรียมการทำเหมือง และระยะดำเนินการ (ต่อ)

ผลกระทบสิ่งแวดล้อม	มาตรการป้องกันและแก้ไขผลกระทบสิ่งแวดล้อม	สถานที่ดำเนินการ	ระยะเวลาดำเนินการ	งบประมาณ	ผู้รับผิดชอบ
ผลกระทบสิ่งแวดล้อม	2. ให้สร้างอาคารปิดคลุม 3 ด้าน และหลังคาสำหรับเครื่องบดชุดแรก (Primary Crusher) ยังรับแร่ใหญ่ (Hopper) และตะแกรงร่อนคัดขนาดเศษหิน ดิน หินทราย พร้อมทั้งติดตั้งเครื่องฉีดสเปรย์น้ำบริเวณปากถังรับแร่ใหญ่ และบริเวณจุดกำเนิดฝุ่นทุกจุด	- บริเวณโรงโม่หินของโครงการ	- ตลอดอายุประทานบัตร	อยู่ในงบดำเนินงาน	- บจก. ศิลาสนนท์
	3. เครื่องบดชุดที่ 2 (Secondary Crusher) ตะแกรงร่อนคัดขนาดและตะแกรงร่อนคัดแรงจะต้องมีผ้าครอบ หรืออุปกรณ์ป้องกันฝุ่น ต้องสร้างอาคารปิดคลุมเครื่องจักรอุปกรณ์ทั้งหมดอย่างมิดชิด และติดตั้งเครื่องฉีดสเปรย์น้ำบริเวณจุดกำเนิดฝุ่นทุกจุด	- บริเวณโรงโม่หินของโครงการ	- ตลอดอายุประทานบัตร	อยู่ในงบดำเนินงาน	- บจก. ศิลาสนนท์
	4. ระบบสายพานลำเลียง ต้องสร้างอุปกรณ์ปิดคลุมโดยตลอด พร้อมทั้งติดตั้งเครื่องฉีดสเปรย์น้ำ บริเวณจุดต่าง ๆ ที่ก่อให้เกิดฝุ่นละอองภายนอกอาคารทุกจุด	- บริเวณโรงโม่หินของโครงการ	- ตลอดอายุประทานบัตร	อยู่ในงบดำเนินงาน	- บจก. ศิลาสนนท์
	5. มีระบบสปาร์กน้ำ หรือใช้การฉีดพรมน้ำบริเวณลานเก็บกองแร่ที่คัดขนาดแล้ว และตามเส้นทางลำเลียงแร่ ในขณะที่เครื่องจักรกลและยานพาหนะทำงานอยู่ เพื่อป้องกันการฟุ้งกระจายของฝุ่น พร้อมทั้งมีการล้างและทำความสะอาด หรือใช้รถดูดฝุ่นบริเวณพื้นที่ของโรงโม่หิน ลานเก็บกองแร่ และเส้นทางลำเลียงขนส่งแร่อย่างสม่ำเสมอ	- บริเวณโรงโม่หินของโครงการ	- ตลอดอายุประทานบัตร	อยู่ในงบดำเนินงาน	- บจก. ศิลาสนนท์
	6. มีระบบลานล้างล้อที่มีประสิทธิภาพ และทำการล้างล้อรถบรรทุกแร่ก่อนออกสู่ภายนอก	- บริเวณโรงโม่หินของโครงการ	- ตลอดอายุประทานบัตร	อยู่ในงบดำเนินงาน	- บจก. ศิลาสนนท์
	7. ผู้ประกอบการจะต้องเอาใจใส่ดูแลบำรุงรักษาอาคาร เครื่องจักร อุปกรณ์ ตลอดจนระบบป้องกันผลกระทบสิ่งแวดล้อมให้สามารถใช้งานได้อย่างมีประสิทธิภาพ	- บริเวณโรงโม่หินของโครงการ	- ตลอดอายุประทานบัตร	อยู่ในงบดำเนินงาน	- บจก. ศิลาสนนท์
	8. ให้ฉีดพรมน้ำบนเส้นทางลำเลียง และขนส่งแร่ที่เป็นถนนดินอัดแน่นเป็นระยะ ๆ ซึ่งจำนวนครั้งของการฉีดพรมน้ำจะต้องพิจารณาจากสภาพอากาศและฤดูกาล เช่น ฤดูร้อน ควรฉีดพรมน้ำประมาณวันละ 3-4 ครั้ง และในช่วงฤดูฝนอาจฉีดพรมน้ำวันละ 1 ครั้ง หรือไม่จำเป็นต้องทำการฉีดพรมน้ำหากมีฝนตกอยู่สม่ำเสมอ	- บริเวณพื้นที่โครงการและเส้นทางขนส่งแร่	- ตลอดอายุประทานบัตร	อยู่ในงบดำเนินงาน	- บจก. ศิลาสนนท์

จำนวน.....4/23.....หน้า  
ลงชื่อ.....ผู้รับรอง

MU/S082/สรุปแผนการ/TABLE 1.2.DOC

๐๗/๑๗  
24 ก.พ. 2552

ตารางที่ 1.2 มาตรการป้องกันและแก้ไขผลกระทบสิ่งแวดล้อมในระหะเตรียมการทำเหมือง และระยะดำเนินการ (ต่อ)

ผลกระทบสิ่งแวดล้อม	มาตรการป้องกันและแก้ไขผลกระทบสิ่งแวดล้อม	สถานที่ดำเนินการ	ระยะเวลาดำเนินการ	งบประมาณ	ผู้รับผิดชอบ
- ระดับเสียง	9. ในการขนส่งแร่กำหนดให้ใช้ความเร็วของรถบรรทุกไม่เกิน 25 กิโลเมตรต่อชั่วโมง โดยเฉพาะในช่วงที่เป็นถนนดินอัดแน่น	- บริเวณเส้นทางขนส่งแร่	- ตลอดอายุประทานบัตร	-	- บจก. ศิลาสนนท์
	10. ในการขนส่งแร่จากโรงโม่หินออกสู่ภายนอกทุกครั้ง จะต้องใช้ผ้าคลุมกระบะรถบรรทุก เพื่อป้องกันการฟุ้งกระจายของฝุ่นแร่	- บริเวณเส้นทางขนส่งแร่	- ตลอดอายุประทานบัตร	-	- บจก. ศิลาสนนท์
	11. ให้ล้างทำความสะอาดรถบรรทุกอย่างสม่ำเสมอ เพื่อป้องกันการฟุ้งกระจายของฝุ่นที่ติดมากับรถบรรทุก	- บริเวณโรงโม่หินของโครงการ	- ตลอดอายุประทานบัตร	-	- บจก. ศิลาสนนท์
	1. กำหนดให้มีการทำเหมืองเฉพาะเวลากลางวันเท่านั้น และจะไม่มี การดำเนินกิจกรรมใดๆ ในเวลากลางคืน	- บริเวณพื้นที่โครงการ	- ตลอดอายุประทานบัตร	-	- บจก. ศิลาสนนท์
	2. การใช้วัตถุระเบิด และการเปิดหน้าเหมืองให้ดำเนินการโดยวิศวกรควบคุมการทำเหมือง หรือผู้เชี่ยวชาญที่ผ่านการอบรมด้านการใช้วัตถุระเบิด จากกรมอุตสาหกรรมพื้นฐานและการเหมืองแร่ เพื่อให้เสียงจากการระเบิดอยู่ในเกณฑ์มาตรฐาน	- บริเวณพื้นที่ทำเหมือง	- ตลอดอายุประทานบัตร	-	- บจก. ศิลาสนนท์
- การใช้วัตถุระเบิด	3. ให้ดูแลรักษาเครื่องจักร และอุปกรณ์ต่างๆ ให้มีสภาพที่สมบูรณ์ สามารถใช้งานได้ตามสภาพปกติ เพื่อลดเสียงจากเครื่องจักรขณะทำงาน ถ้าพบว่ามีเสียงดังมากกว่าปกติต้องทำการปรับปรุงแก้ไขทันที	- บริเวณพื้นที่โครงการ	- ตลอดอายุประทานบัตร	อยู่ในงบดำเนินงาน	- บจก. ศิลาสนนท์
	4. ให้สืบเปลี่ยนหน้าที่ของพนักงานเพื่อไม่ให้ทำงานในแหล่งที่มีเสียงดังมากเกินไป เพื่อลดอัตราความเสี่ยงต่ออันตรายจากเสียงดังของ คนงาน	- บริเวณพื้นที่โครงการ	- ตลอดอายุประทานบัตร	-	- บจก. ศิลาสนนท์
	5. จัดให้ผู้ปฏิบัติงานในพื้นที่โครงการทุกคนมี และใช้อุปกรณ์ป้องกันอันตรายสำหรับหู เช่น ที่ครอบหูป้องกันเสียงที่เหมาะสมกับสภาพงาน	- บริเวณพื้นที่โครงการ	- ตลอดอายุประทานบัตร	อยู่ในงบดำเนินงาน	- บจก. ศิลาสนนท์
	1. ในการระเบิดหน้าเหมืองเพื่อผลิตแร่ จะใช้ปริมาณวัตถุระเบิดไม่เกิน 136 กิโลกรัมต่อจังหวะถ่วง โดยจุดระเบิดด้วยไฟฟ้าแบบช่วงเวลา เพื่อลดความรุนแรงของการสั่นสะเทือน และเสียงจากการระเบิด	- บริเวณพื้นที่ทำเหมือง	- ตลอดอายุประทานบัตร	-	- บจก. ศิลาสนนท์

จำนวน.....หน้า  
 ๒/๘๓  
 ๒๔ ก.พ. ๒๕๕๒  
 ๒๔ ก.พ. ๒๕๕๒  
 ๒๔ ก.พ. ๒๕๕๒

MI/S082/สรุปมาตรการ/TABLE : 2.DOC



ตารางที่ 1.2 มาตรการป้องกันและแก้ไขผลกระทบสิ่งแวดล้อมในระยะเตรียมการทำเหมือง และระยะดำเนินการ (ต่อ)


ผลกระทบสิ่งแวดล้อม	มาตรการป้องกันและแก้ไขผลกระทบสิ่งแวดล้อม	สถานที่ดำเนินการ	ระยะเวลาดำเนินการ	งบประมาณ	ผู้รับผิดชอบ
3. คุณค่าการใช้ประโยชน์ของมนุษย์ 3.1 การเกษตรกรรม	1. ให้เจรจากับเกษตรกรที่คาดว่าจะได้รับผลกระทบจากการทำเหมืองพร้อมทั้งทำหนังสือเป็นลายลักษณ์อักษรต่อคณะกรรมการหมู่บ้านเพื่อยืนยันว่าหากการทำเหมืองก่อให้เกิดความเสียหายต่อพื้นที่เกษตรกรรม ทางโครงการจะชดเชยตามราคาที่ดินที่เสียหายตามราคาที่ดินจริง 2. ในระหว่างการดำเนินการทำเหมืองในพื้นที่ที่พบว่าการทำเหมืองของโครงการก่อให้เกิดความเสียหายต่อพื้นที่เกษตรกรรม จะต้องหยุดการทำเหมืองชั่วคราวก่อน และแจ้งให้สำนักงานอุตสาหกรรมจังหวัดทราบ แล้วทำการตรวจสอบความเสียหายที่เกิดขึ้นร่วมกับทางเจ้าของพื้นที่เกษตรกรรม และคณะกรรมการหมู่บ้าน รวมทั้งเจ้าหน้าที่จากหน่วยงานที่เกี่ยวข้อง แล้วทำการประเมินค่าความเสียหาย เพื่อให้ผู้ประกอบการชดเชยให้แก่ทางเจ้าของพื้นที่เกษตรกรรมตามความเสียหายที่เกิดขึ้น	- บริเวณพื้นที่เกษตรกรรมโดยรอบโครงการ  - บริเวณพื้นที่โครงการและชุมชนใกล้เคียง	- กำหนดให้แล้วเสร็จก่อนเริ่มทำเหมืองและตลอดอายุประทานบัตร  - ตลอดอายุประทานบัตร	-  ตามความเหมาะสม	- บจก. ศิลาสนนท์  - บจก. ศิลาสนนท์
3.2 การคมนาคม	1. รถบรรทุกที่จะทำการขนส่งแร่ ต้องบรรทุกน้ำหนักไม่เกินพิกัดตามราชการกำหนด และควบคุมความเร็วของรถโดยเฉพาะช่วงที่เป็นถนนดินอัดแน่น และเส้นทางสาธารณะ ต้องใช้ความเร็วไม่เกิน 25 กิโลเมตรต่อชั่วโมง เพื่อป้องกันอุบัติเหตุที่อาจเกิดขึ้น 2. ตรวจสอบสภาพรถยนต์ เช่น ระบบห้ามล้อ ระบบไฟฟ้า การทำงานของเครื่องยนต์ ระบบเกียร์ และอื่น ๆ ให้อยู่ในสภาพที่ใช้งานได้ดีและปลอดภัยอยู่เสมอ 3. ให้ดูแลรักษาสภาพเส้นทางขนส่งแร่จากโรงโม่หินของโครงการเพื่อออกสู่ถนนทางหลวงหมายเลข 1 (ถนนพหลโยธิน) ให้อยู่ในสภาพที่ใช้งานได้ดียิ่งเสมอ	- บริเวณเส้นทางขนส่งแร่  - บริเวณพื้นที่โครงการ  - บริเวณเส้นทางขนส่งแร่	- ตลอดอายุประทานบัตร  - ตลอดอายุประทานบัตร  - ตลอดอายุประทานบัตร	-  อยู่ในงบดำเนินงาน  อยู่ในงบดำเนินงาน	- บจก. ศิลาสนนท์  - บจก. ศิลาสนนท์  - บจก. ศิลาสนนท์

จำนวน.....หน้า  
ลงชื่อ.....ผู้รับรอง

24 ก.พ. 2552

ตารางที่ 1.2 มาตรการป้องกันและแก้ไขผลกระทบสิ่งแวดล้อมในระยะเตรียมการทำเหมือง และระยะดำเนินการ (ต่อ)

ผลกระทบสิ่งแวดล้อม	มาตรการป้องกันและแก้ไขผลกระทบสิ่งแวดล้อม	สถานที่ดำเนินการ	ระยะเวลาดำเนินการ	งบประมาณ	ผู้รับผิดชอบ
4. คุณค่าต่อคุณภาพชีวิต 4.1 เศรษฐกิจและสังคม	4. ให้จัดทำป้ายสัญญาณเตือนภัย และสัญญาณไฟกระพริบ ป้ายเตือนระวังรถบรรทุก และป้ายชะลอความเร็ว เป็นต้น บริเวณช่วงก่อนเลี้ยวเข้า-ออกจากพื้นที่โครงการ ในระยะประมาณ 50, 100 และ 200 เมตร รวมทั้งบริเวณอื่น ๆ ที่เห็นว่ามีโอกาสเกิดอุบัติเหตุได้ง่าย พร้อมทั้งดูแลรักษาป้ายดังกล่าวให้อยู่ในสภาพใช้งานได้อย่างมีประสิทธิภาพอยู่เสมอ	- บริเวณเส้นทางขนส่งแร่	- กำหนดให้แล้วเสร็จก่อนเริ่มทำเหมือง	อยู่ในงบดำเนินงาน	- บจก. ศิลาสนนท์
	5. รดบรทุกแตรควรวิ่งโดยทิ้งระยะห่างกันพอสมควร และไม่วิ่งตามกันหลายคัน เพราะจะก่อให้เกิดความไม่คล่องตัวในการจราจร โดยเฉพาะในกรณีที่มีรถคันอื่นจะแซง	- บริเวณเส้นทางขนส่งแร่	- ตลอดอายุประทานบัตร	-	- บจก. ศิลาสนนท์
	6. ให้มีการขนส่งแร่เฉพาะเวลากลางวันเท่านั้น โดยหลีกเลี่ยงช่วงเวลาที่นักเรียนไป-กลับจากโรงเรียน	- บริเวณเส้นทางขนส่งแร่	- ตลอดอายุประทานบัตร	-	- บจก. ศิลาสนนท์
4.2 การมีส่วนร่วมของประชาชน	1. ให้มีการจ้างแรงงานในท้องถิ่นให้มากที่สุด และให้อัตราค่าแรงเป็นไปตามประกาศกรมสวัสดิการ และคุ้มครองแรงงาน	- บริเวณพื้นที่โครงการ	- ตลอดอายุประทานบัตร	ไม่ต่ำกว่าอัตราค่าแรงขั้นต่ำ	- บจก. ศิลาสนนท์
	2. ให้กำหนดกฎระเบียบข้อบังคับที่ชัดเจน และเข้มงวด เพื่อควบคุมพฤติกรรมของพนักงานไม่ให้ก่อปัญหาแก่ประชาชน	- บริเวณพื้นที่โครงการ	- ตลอดอายุประทานบัตร	-	- บจก. ศิลาสนนท์
	3. มีส่วนร่วมในการพัฒนาท้องถิ่นตามความเหมาะสม เช่น การปรับปรุงเส้นทาง การสนับสนุนกิจกรรมของโรงเรียนและวัด เป็นต้น	- บริเวณชุมชนใกล้เคียงโครงการ	- ตลอดอายุประทานบัตร	ตามความเหมาะสม	- บจก. ศิลาสนนท์
	1. จัดให้มีการเสริมสร้างทัศนคติที่ดีก่อนมีการดำเนินการ และให้มีการประชาสัมพันธ์ข้อมูลเกี่ยวกับมาตรการป้องกัน และแก้ไขผลกระทบในประเด็นต่าง ๆ และมาตรการติดตามตรวจสอบคุณภาพสิ่งแวดล้อม	- บริเวณชุมชนใกล้เคียงโครงการ	- ตลอดอายุประทานบัตร	อยู่ในงบดำเนินงาน	- บจก. ศิลาสนนท์
	2. ให้สร้างความสัมพันธ์อันดีระหว่างโครงการกับประชาชน โดยผ่านการเข้าร่วมกิจกรรมต่าง ๆ ภายในชุมชน เช่น การมอบทุนการศึกษา การช่วยเหลืองานศพ การส่งเสริมด้านการศึกษา การทำนุบำรุงศาสนา และปรับปรุงซ่อมแซมเส้นทางคมนาคมภายในชุมชน เป็นต้น	- บริเวณชุมชนใกล้เคียงโครงการ	- ตลอดอายุประทานบัตร	อยู่ในงบดำเนินงาน	- บจก. ศิลาสนนท์

จำนวน.....8/93.....หน้า  
ลงชื่อ..........ผู้รับรอง

๑๐/๑๐  
24 ก.พ. 2552

ตารางที่ 1.2 มาตรการป้องกันและแก้ไขผลกระทบสิ่งแวดล้อมในระบเตรียมการทำเหมือง และระยะดำเนินการ (ต่อ)

ผลกระทบสิ่งแวดล้อม	มาตรการป้องกันและแก้ไขผลกระทบสิ่งแวดล้อม	สถานที่ดำเนินการ	ระยะเวลาดำเนินการ	งบประมาณ	ผู้รับผิดชอบ
4.3 การสาธารณสุข	3. ให้มีการแต่งตั้งคณะกรรมการมวลชนสัมพันธ์ หรือคณะกรรมการตรวจสอบข้อร้องเรียน เพื่อทำหน้าที่ประชาสัมพันธ์โครงการ อีกทั้งสร้างความสัมพันธ์ที่ดีกับชุมชน และตรวจสอบข้อร้องเรียนต่างๆ	- บริเวณชุมชนใกล้เคียงโครงการ	- แต่งตั้งให้แล้วเสร็จก่อนการทำเหมือง	อยู่ในงบดำเนินงาน	- บจก. ศิลาสนนท์
	4. ให้ดำเนินการประชาสัมพันธ์ในประเด็นผลการติดตามตรวจสอบผลกระทบสิ่งแวดล้อม และผลการตรวจสอบข้อร้องเรียนของประชาชน (ถ้ามี)	- บริเวณชุมชนใกล้เคียงโครงการ	- อย่างน้อยปีละ 1 ครั้ง	อยู่ในงบดำเนินงาน	- บจก. ศิลาสนนท์
	5. ให้ดำเนินการประชาสัมพันธ์ เกี่ยวกับการฟื้นฟูพื้นที่ชุมชนเหมืองที่พัฒนาเป็นบ่อน้ำสาธารณะ เพื่อให้ประชาชนได้ใช้ประโยชน์ พร้อมทั้งประกาศข้อมูลผลการตรวจสอบคุณภาพน้ำในบ่อเหมือง ให้ประชาชนรับทราบ	- บริเวณชุมชนใกล้เคียงโครงการ	- ภายหลังสิ้นสุดการทำเหมือง	อยู่ในงบดำเนินงาน	- บจก. ศิลาสนนท์
	6. ให้ดำเนินการประชาสัมพันธ์ผลการดำเนินการทำเหมืองของโครงการที่ผ่านมา พร้อมทั้งจัดทำป้ายแสดงข้อความที่ระบุถึงชื่อผู้ประกอบการ เลขที่ประทานบัตร ที่ตั้ง ขนาดพื้นที่ประทานบัตร ช่วงอายุประทานบัตรที่เคยได้รับอนุญาต ขนาดพื้นที่ เพื่อให้ประชาชนทั่วไปได้รับทราบ	- บริเวณชุมชนใกล้เคียงโครงการ	- ตลอดอายุประทานบัตร	อยู่ในงบดำเนินงาน	- บจก. ศิลาสนนท์
	1. ให้ความช่วยเหลือด้านงบประมาณแก่ประชาชนในชุมชนใกล้เคียงพื้นที่โครงการ หากได้รับผลกระทบด้านสุขภาพอนามัยจากการทำเหมืองของโครงการ	- บริเวณชุมชนใกล้เคียงโครงการ	- ตลอดอายุประทานบัตร	อย่างน้อย 30,000 บาท/ปี	- บจก. ศิลาสนนท์
	2. ให้สนับสนุนกิจกรรมส่งเสริมสุขภาพของชุมชน โดยประสานกับหน่วยงานสาธารณสุขประจำชุมชน เช่น กิจกรรมการออกกำลังกาย การอบรมให้ความรู้ด้านการดูแลสุขภาพ เป็นต้น	- บริเวณชุมชนใกล้เคียงโครงการ	- ตลอดอายุประทานบัตร	อยู่ในงบดำเนินงาน	- บจก. ศิลาสนนท์
4.4 อาชีวอนามัยและความปลอดภัย	3. ให้ความร่วมมือและสนับสนุนหน่วยงานราชการที่เกี่ยวข้อง เพื่อติดตามเฝ้าระวังสุขภาพอนามัยของประชาชนในชุมชนใกล้เคียง	- บริเวณชุมชนใกล้เคียงโครงการ	- ตลอดอายุประทานบัตร	อยู่ในงบดำเนินงาน	- บจก. ศิลาสนนท์
	1. ให้จัดหาอุปกรณ์ป้องกันอันตรายส่วนบุคคลให้กับพนักงานในขณะปฏิบัติงานในพื้นที่หน้าเหมือง เช่น ผ้าปิดจมูก ที่อุดหู หมวกนิรภัย และรองเท้ากันภัย เป็นต้น	- พนักงานของโครงการทุกคน	- ตลอดอายุประทานบัตร	อยู่ในงบดำเนินงาน	- บจก. ศิลาสนนท์

จำนวน.....๑๒๖.....หน้า  
ลงชื่อ.....ผู้รับรอง

๐๖๒๕  
24 ก.พ. 2552

ตารางที่ 1.2 มาตรการป้องกันและแก้ไขผลกระทบสิ่งแวดล้อมในระหะเตรียมการทำเหมือง และระยะดำเนินการ (ต่อ)

ผลกระทบสิ่งแวดล้อม	มาตรการป้องกันและแก้ไขผลกระทบสิ่งแวดล้อม	สถานที่ดำเนินการ	ระยะเวลาดำเนินการ	งบประมาณ	ผู้รับผิดชอบ
4.5 ทัศนียภาพ	2. ให้การศึกษาอบรมแก่พนักงานถึงวิธีการทำงานของเครื่องจักรกลและอุปกรณ์แต่ละประเภท	- พนักงานของโครงการทุกคน	- ตลอดอายุประทานบัตร	อยู่ในงบดำเนินงาน	- บจก. ศิลาสนนท์
	3. ให้จัดเตรียมอุปกรณ์ หรือเครื่องมือต่าง ๆ เพื่อใช้ในการปฐมพยาบาลเบื้องต้นไว้ให้พร้อม	- พนักงานของโครงการทุกคน	- ตลอดอายุประทานบัตร	อยู่ในงบดำเนินงาน	- บจก. ศิลาสนนท์
	4. จัดระเบียบข้อบังคับที่จะนำมาใช้ในการดำเนินการทำเหมืองเพื่อลดอุบัติเหตุอย่างเคร่งครัด	- พนักงานของโครงการทุกคน	- ตลอดอายุประทานบัตร	-	- บจก. ศิลาสนนท์
	5. ให้ปฏิบัติตามวิธีการให้ความคุ้มครองแก่คนงาน และความปลอดภัยแก่บุคคลภายนอกตามกฎหมายกฎกระทรวงฉบับที่ 9 (พ.ศ. 2513) และกฎกระทรวงฉบับที่ 50 (พ.ศ. 2525) ออกตามความในมาตราที่ 17 (6) แห่ง พ.ร.บ. แร่ พ.ศ. 2510 ส่วนที่เกี่ยวข้องกับการทำเหมืองอย่างเคร่งครัด	- พนักงานของโครงการทุกคน	- ตลอดอายุประทานบัตร	-	- บจก. ศิลาสนนท์
	6. ให้ตรวจสอบประสิทธิภาพ และความพร้อมของเครื่องมือเครื่องจักรประเภทต่าง ๆ ก่อนดำเนินการเพื่อมิให้เกิดอันตรายต่อผู้ใช้เครื่องมือจักรนั้น ๆ	- บริเวณพื้นที่โครงการ	- ตลอดอายุประทานบัตร	-	- บจก. ศิลาสนนท์
	- ในระหว่างการทำงานโครงการ ทางโครงการจะปฏิบัติตามแผน การฟื้นฟูสภาพพื้นที่ภายหลังการทำเหมืองอย่างเคร่งครัด	- บริเวณพื้นที่โครงการ	- ตลอดอายุประทานบัตร	อยู่ในงบดำเนินงาน	- บจก. ศิลาสนนท์

๒๐/๕๐๑

24 ก.พ. 2552

จำนวน.....๒๐/๕๐๑.....หน้า  
ลงชื่อ.....ผู้รับรอง



ตารางที่ 2 มาตรฐานการติดตามตรวจสอบคุณภาพสิ่งแวดล้อม

คุณภาพสิ่งแวดล้อม	วิธีการติดตามตรวจสอบ	สถานที่ดำเนินการ	ระยะเวลาและความถี่ในการตรวจวัด	งบประมาณ	ผู้รับผิดชอบ	หมายเหตุ
1. คุณภาพอากาศ	<ul style="list-style-type: none"> <li>- ให้ตรวจวัดฝุ่นละอองแขวนลอยทั้งหมดในบรรยากาศ (TSP) และตรวจวัดฝุ่นละอองที่มีขนาดเล็กกว่า 10 ไมครอน (PM-10) เฉลี่ยในรอบ 24 ชั่วโมง เป็นเวลา 3 วันต่อเนื่อง โดยใช้เครื่อง High-Volume Air Sampler</li> <li>- ให้ตรวจวัดความเข้มข้นของฝุ่นละอองจากแหล่งกำเนิดในโรงโม่หินของโครงการ ด้วยวิธีตรวจวัดค่าความทึบแสง (Smoke Opacity Meter) ในขณะทำการ</li> </ul>	<ul style="list-style-type: none"> <li>- จำนวน 4 สถานี (ดูรูปที่ 1) ได้แก่ <ul style="list-style-type: none"> <li>1. วัดถ้ำศรีโกล</li> <li>2. โรงเรียนบ้านคู้เขาเขียว</li> <li>3. วัดพุดบวรพรต</li> <li>4. โรงโม่หิน บจก. ศิลาสมันท์</li> </ul> </li> <li>- โรงโม่หิน บจก. ศิลาสมันท์ (ดูรูปที่ 1)</li> </ul>	<ul style="list-style-type: none"> <li>- อย่างน้อยปีละ 2 ครั้ง ตรวจวัดในรอบ 24 ชั่วโมง เป็นเวลา 3 วันต่อเนื่อง ในช่วงเดือนมีนาคม หรือเดือนเมษายน จำนวน 1 ครั้ง และในช่วงเดือนพฤศจิกายน หรือเดือนธันวาคม จำนวน 1 ครั้ง</li> <li>- อย่างน้อยปีละ 2 ครั้ง ในช่วงเดือนมีนาคมหรือเดือนเมษายน จำนวน 1 ครั้ง และในช่วงเดือนพฤศจิกายนหรือเดือนธันวาคม จำนวน 1 ครั้ง</li> <li>- อย่างน้อยปีละ 2 ครั้ง ตรวจวัดในรอบ 24 ชั่วโมง เป็นเวลา 3 วันต่อเนื่อง ในช่วงเดือนมีนาคม หรือเดือนเมษายน จำนวน 1 ครั้ง และในช่วงเดือนพฤศจิกายน หรือเดือนธันวาคม จำนวน 1 ครั้ง</li> </ul>	<ul style="list-style-type: none"> <li>50,000 บาท/ครั้ง</li> <li>8,000 บาท/ครั้ง</li> <li>30,000 บาท/ครั้ง</li> <li>24,000 บาท/ครั้ง</li> </ul>	<ul style="list-style-type: none"> <li>- บจก. ศิลาสมันท์</li> <li>- บจก. ศิลาสมันท์</li> <li>- บจก. ศิลาสมันท์</li> <li>- บจก. ศิลาสมันท์</li> </ul>	<ul style="list-style-type: none"> <li>1. ให้ทำการตรวจวัดในช่วงที่เหมืองและโรงโม่หินเปิดดำเนินการเท่านั้น</li> <li>2. ต้องตรวจวัดทิศทางและความเร็วลมในขณะตรวจวัด</li> <li>3. ในการตรวจวัดต้องบันทึกสภาพแวดล้อมขณะทำการตรวจวัดที่ข้อมูลพื้นที่ทำเหมืองและบริเวณโดยรอบพื้นที่โครงการ</li> </ul>
2. ระดับเสียง	<ul style="list-style-type: none"> <li>- ให้ตรวจวัดระดับเสียงเฉลี่ยโดยทั่วไปในรอบ 24 ชั่วโมง เป็นเวลา 3 วันต่อเนื่อง และความดังของเสียงสูงสุด โดยใช้เครื่องวัดเสียง (Sound Level Meter)</li> </ul>	<ul style="list-style-type: none"> <li>- จำนวน 4 สถานี (ดูรูปที่ 1) ได้แก่ <ul style="list-style-type: none"> <li>1. วัดถ้ำศรีโกล</li> <li>2. โรงเรียนบ้านคู้เขาเขียว</li> <li>3. วัดพุดบวรพรต</li> <li>4. โรงโม่หิน บจก. ศิลาสมันท์</li> </ul> </li> <li>- จำนวน 3 สถานี (ดูรูปที่ 1) ได้แก่ <ul style="list-style-type: none"> <li>1. บริเวณขอบแปลงคำซอ</li> <li>2. บริเวณวัดคำบรพต</li> <li>3. บริเวณวัดถ้ำศรีโกล</li> </ul> </li> </ul>	<ul style="list-style-type: none"> <li>- อย่างน้อยปีละ 2 ครั้ง ตรวจวัดในรอบ 24 ชั่วโมง เป็นเวลา 3 วันต่อเนื่อง ในช่วงเดือนมีนาคม หรือเดือนเมษายน จำนวน 1 ครั้ง และในช่วงเดือนพฤศจิกายน หรือเดือนธันวาคม จำนวน 1 ครั้ง</li> <li>- ปีละ 2 ครั้ง ในช่วงเดือนมีนาคม หรือเดือนเมษายน จำนวน 1 ครั้ง และในช่วงเดือนพฤศจิกายนหรือเดือนธันวาคม จำนวน 1 ครั้ง</li> </ul>	<ul style="list-style-type: none"> <li>24,000 บาท/ครั้ง</li> </ul>	<ul style="list-style-type: none"> <li>- บจก. ศิลาสมันท์</li> </ul>	
3. แรงสั่นสะเทือน	<ul style="list-style-type: none"> <li>- ให้ตรวจวัดแรงสั่นสะเทือน (Vibration) จากการใช้วัตถุระเบิดของโครงการ โดยการตรวจวัดค่าความเร็วอนุภาคสูงสุด ค่าความถี่ ค่าการขจัด และค่าแรงอัดอากาศ</li> </ul>					

๒๖/๑๐/๖๕

24 ก.พ. 2552

จำนวน.....๗๖๕.....หน้า  
ลงชื่อ.....*[Signature]*.....ผู้รับรอง


MI/S082/คุณภาพ/TABLE 2.DOC

ตารางที่ 2 มาตรการติดตามตรวจสอบคุณภาพสิ่งแวดล้อม (ต่อ)

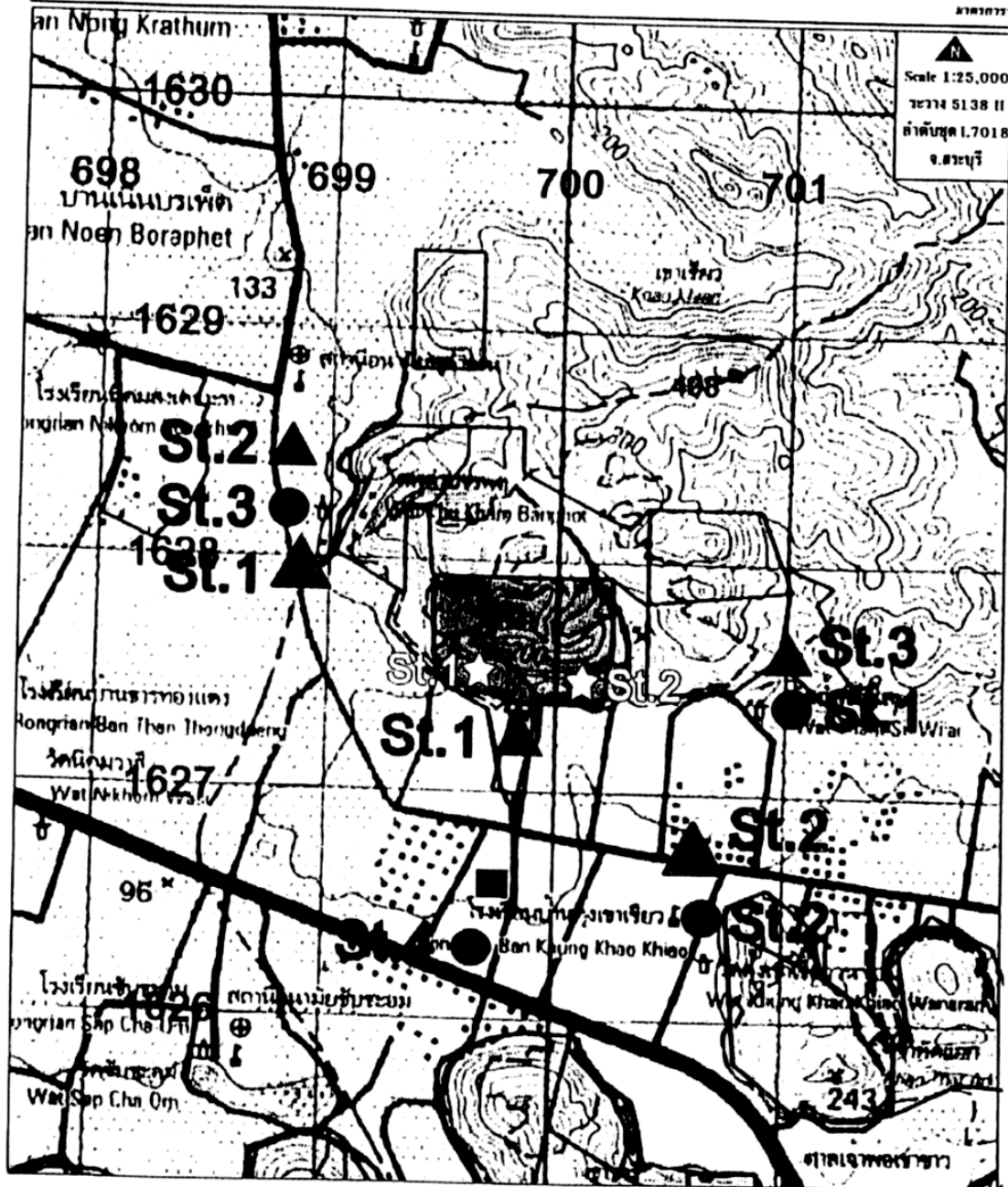
คุณภาพสิ่งแวดล้อม	วิธีการติดตามตรวจสอบ	สถานที่ดำเนินการ	ระยะเวลาและความถี่ในการตรวจวัด	งบประมาณ	ผู้รับผิดชอบ	หมายเหตุ
4. คุณภาพน้ำ	- ให้ตรวจวิเคราะห์คุณภาพน้ำผิวดินและน้ำใต้ดิน โดยพารามิเตอร์ที่ทำการวิเคราะห์ ได้แก่ pH, Turbidity, Total Suspended Solids, Total Dissolved Solids, Total Hardness, Sulfate, Total Iron, Arsenic, Cadmium และ Lead	- น้ำผิวดิน จำนวน 2 สถานี (ดูรูปที่ 1) ได้แก่ 1. น้ำชุมชนเมือง 1 2. น้ำชุมชนเมือง 2	- ปีละ 2 ครั้ง ในช่วงเดือนมีนาคม หรือเดือนเมษายน จำนวน 1 ครั้ง และในช่วงเดือนพฤศจิกายน หรือเดือนธันวาคม จำนวน 1 ครั้ง	5,500 บาท/ครั้ง	- บจก. ศิลาसनท์	
5. อากาศในร่ม	- ให้ตรวจสอบสมรรถภาพร่างกาย โดยทั่วไปของพนักงาน ได้แก่ ความสามารถในการได้ยิน ระบบทางเดินหายใจ ระบบประสาทในการรับรู้ และการเยือกเขยิบอด เป็นต้น	- น้ำใต้ดิน จำนวน 2 สถานี (ดูรูปที่ 1) ได้แก่ 1. น้ำบาดาลบ้านคู่เขาเขียว 2. น้ำประปาบาดาลบ้านสะพานขาว - พนักงานของโครงการ	- ปีละ 2 ครั้ง ในช่วงเดือนมีนาคม หรือเดือนเมษายน จำนวน 1 ครั้ง และในช่วงเดือนพฤศจิกายนหรือเดือนธันวาคม จำนวน 1 ครั้ง - ปีละ 1 ครั้ง	5,500 บาท/ครั้ง	- บจก. ศิลาसनท์	
6. การคมนาคม	- ให้มันตราตรวจสอบสภาพเส้นทางส่งแร่ ให้สามารถใช้งานได้อย่างปลอดภัย - ให้บริเวณได้เข้ารถต้องรับซ่อมแซมทันที รวมทั้งดูแลรักษาป้ายสัญญาณจราจรให้อยู่ในสภาพใช้การได้อย่างมีประสิทธิภาพอยู่เสมอ	- เส้นทางขนส่งแร่โครงการ	- ทุก 1 เดือน	-	- บจก. ศิลาसनท์	

หมายเหตุ : - ให้รายงานผลการตรวจวัดคุณภาพสิ่งแวดล้อมเสนอต่อสำนักงานนโยบายและแผนทรัพยากรธรรมชาติและสิ่งแวดล้อม และกรมอุตสาหกรรมพื้นฐานและการเหมืองแร่ ทราบทุกครึ่ง  
- ตัวเลขงบประมาณ เป็นการประเมินความเหมาะสมจากสถานะเศรษฐกิจในปัจจุบัน ซึ่งเมื่อมีการดำเนินการตัวเลขอาจมีการเปลี่ยนแปลงได้

๑๖/๖๖  
24 ก.พ. 2552

จำนวน.....๒๒/๒๖.....หน้า  
ลงชื่อ..........ผู้รับรอง

MI/3082/สรุปมาตรการ/TABLE 2.DOC



● สถานีตรวจวัดคุณภาพอากาศและเสียง

St.1 วัดอำศรีวิไล

St.2 โรงเรียนบ้านทุ่งเขาเขียว

St.3 วัดพุทธาวาส

St.4 สำนักงานโรงโม่หิน บจก. ศิลาชนม์

☆ จุดเก็บตัวอย่างน้ำผิวดิน

St.1 น้ำพุเหมือง จุดที่ 1

St.2 น้ำพุเหมือง จุดที่ 2

▲ จุดเก็บตัวอย่างน้ำใต้ดิน

St.1 น้ำประปาบาดบ้านสะพานขาว

St.2 น้ำบาดาลบ้านทุ่งเขาเขียว

□ พื้นที่โครงการ

□ พื้นที่ค้าขาย และประเพณีโบราณใกล้เคียง

▲ สถานีตรวจวัดแรงสั่นสะเทือนจากการระเบิด

St.1 ขอบแปลงประทานบัตรที่ 19989/13712 ด้านทิศใต้

St.2 วัดพุทธาวาส

St.3 วัดอำศรีวิไล

■ จุดตรวจวัดความถี่และ บริเวณโรงโม่หิน บจก. ศิลาชนม์

จำนวน 13/22

วันที่ 13/22

โดย ภูมิรอน

ฉบับที่

24 ก.พ. 2552

รูปที่ 1 แสดงจุดติดตามตรวจสอบคุณภาพสิ่งแวดล้อม



## ใบอนุญาตรับช่วงการทำเหมือง

ใบอนุญาตที่ ๔/๒๕๕๒

ให้ บริษัท ผลิตภัณฑ์และวัตถุก่อสร้าง จำกัด อายุ ..... ปี สัญชาติ ไทย  
 อยู่บ้านเลขที่ ๑๕๑๖ ตรอก/ซอย ..... ถนน ประชาธิปไตย ๑ หมู่ที่ .....  
 ตำบล/แขวง ..... วงศ์สว่าง อำเภอ/เขต ..... บางซื่อ จังหวัด กรุงเทพมหานคร  
 รับช่วงการทำเหมืองจาก บริษัท ศิลาสนนท์ จำกัด อายุ ..... ปี สัญชาติ ไทย  
 อยู่บ้านเลขที่ ๔๔๖ ตรอก/ซอย ..... ถนน พหลโยธิน หมู่ที่ ๓  
 ตำบล/แขวง หน้าพระลาน อำเภอ/เขต เฉลิมพระเกียรติ จังหวัด สระบุรี  
 ผู้ถือประทานบัตรที่ ๑๕๕๘๘/๑๕๕๖๕  
 ผู้ถือประทานบัตรชั่วคราว ตามคำขอประทานบัตรที่ .....  
 ตำบล หน้าพระลาน อำเภอ เฉลิมพระเกียรติ จังหวัด สระบุรี  
 ปรากฏตามแผนที่แนบท้ายใบอนุญาตฉบับนี้ เป็นเนื้อที่ ๘๕ ไร่ ๓ งาน ๖๕ ตารางวา  
 และต้องปฏิบัติตามเงื่อนไขและวิธีการรายละเอียดแนบท้ายใบอนุญาตฉบับนี้

ใบอนุญาตฉบับนี้มีอายุ ถึงวันที่ ๑๓ กันยายน ๒๕๖๒ นับแต่วันออก

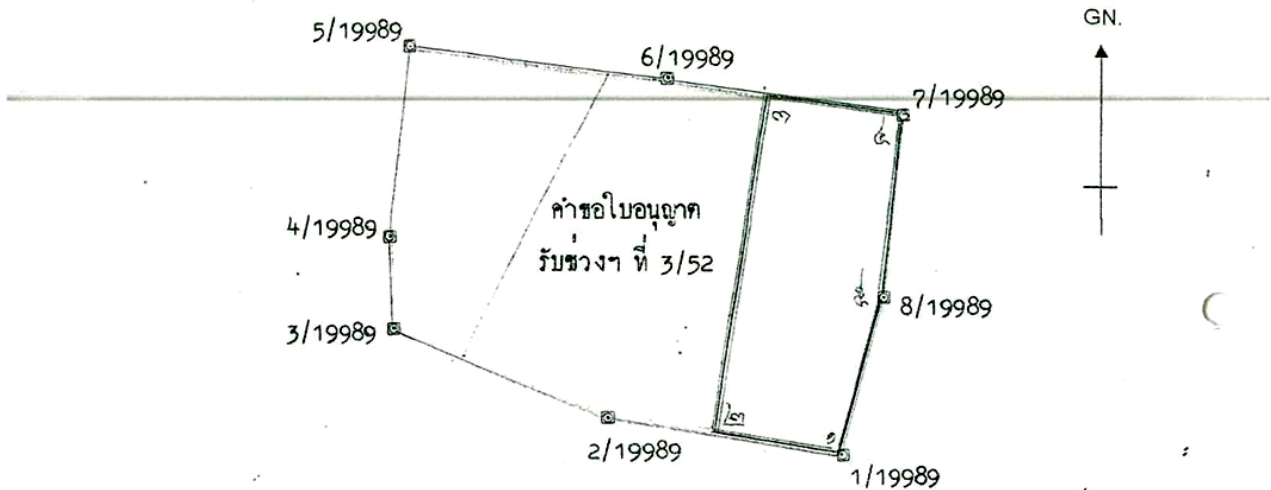
ออกให้ ณ วันที่ ๒๓ เดือน ธันวาคม พ.ศ. ๒๕๕๒

นายประเทศ ปัญญวัฒน์  
 อธิบดีกรมเจ้าท่า กรุงเทพมหานคร ปฏิบัติราชการแทน  
 ผู้ว่าราชการจังหวัด .....  
 ปฏิบัติหน้าที่เจ้าพนักงานควบคุมการขนถ่ายแร่และกากแร่

แผนที่แนบท้ายใบอนุญาตที่.....๕/๒๕๕๒.....ตามแบบร่าง ๑๗

คำขอที่.....๕/๒๕๕๒.....

ระวางที่ 5238 III (จังหวัดสระบุรี)



ที่ระบายสี คือ ประทานบัตรที่ ๑๙๙๙๙/๑๕๙๖๕

ที่ระบายสี คือ ใบอนุญาตรับช่วงการทำเหมือง ที่ ๕/๒๕๕๒

เนื้อที่.....๘๕.....ไร่.....๓.....งาน.....๖๕.....ตารางวา

มาตราส่วน.....๑:๑๐,๐๐๐.....

จากมุมหมายเลข.....๑.....ถึงมุมหมายเลข.....๒.....ทิศ.....๒๗/๒.....องศา.....๔๘.....ลิปดา ระยะ.....๑๒๕.๒๓๘.....วา  
 จากมุมหมายเลข.....๒.....ถึงมุมหมายเลข.....๓.....ทิศ.....๗.....องศา.....๒๐.....ลิปดา ระยะ.....๒๘๖.๒๙๓.....วา  
 จากมุมหมายเลข.....๓.....ถึงมุมหมายเลข.....๔.....ทิศ.....๙๐.....องศา.....๐๙.....ลิปดา ระยะ.....๑๐๙.๕๐๐.....วา  
 จากมุมหมายเลข.....๔.....ถึงมุมหมายเลข.....๕.....ทิศ.....๑๘๐.....องศา.....๐๙.....ลิปดา ระยะ.....๑๕๐.๐๐๐.....วา  
 จากมุมหมายเลข.....๕.....ถึงมุมหมายเลข.....๑.....ทิศ.....๑๘๙.....องศา.....๐๒.....ลิปดา ระยะ.....๑๓๐.๕๗๒.....วา  
 จากมุมหมายเลข.....๑.....ถึงมุมหมายเลข.....๒.....ทิศ.....๑๘๙.....องศา.....๐๒.....ลิปดา ระยะ.....๑๓๐.๕๗๒.....วา  
 จากมุมหมายเลข.....๒.....ถึงมุมหมายเลข.....๓.....ทิศ.....๗.....องศา.....๒๐.....ลิปดา ระยะ.....๒๘๖.๒๙๓.....วา  
 จากมุมหมายเลข.....๓.....ถึงมุมหมายเลข.....๔.....ทิศ.....๙๐.....องศา.....๐๙.....ลิปดา ระยะ.....๑๐๙.๕๐๐.....วา  
 จากมุมหมายเลข.....๔.....ถึงมุมหมายเลข.....๕.....ทิศ.....๑๘๐.....องศา.....๐๙.....ลิปดา ระยะ.....๑๕๐.๐๐๐.....วา  
 จากมุมหมายเลข.....๕.....ถึงมุมหมายเลข.....๑.....ทิศ.....๑๘๙.....องศา.....๐๒.....ลิปดา ระยะ.....๑๓๐.๕๗๒.....วา  
 จากมุมหมายเลข.....๑.....ถึงมุมหมายเลข.....๒.....ทิศ.....๑๘๙.....องศา.....๐๒.....ลิปดา ระยะ.....๑๓๐.๕๗๒.....วา

ลายมือชื่อ.....ผู้เขียน

(นายณรินทร์ สิ้นเล็ก)

นายช่างรังวัดชำนาญงาน

ลายมือชื่อ.....ผู้ตรวจ

(นายณรินทร์ สิ้นเล็ก)

นายช่างรังวัดชำนาญงาน



## ใบอนุญาตรับช่วงการทำเหมือง

ใบอนุญาตที่.....๓/๒๕๕๒.....

ให้.....บริษัท ผลิตภัณฑ์และวัตถุก่อสร้าง จำกัด.....อายุ.....ปี สัญชาติ.....  
 อยู่บ้านเลขที่.....๑๕๑๖.....ตรอก/ซอย.....ถนน.....ประชากรราษฎร์ ๑.....หมู่ที่.....  
 ตำบล/แขวง.....วงศ์สว่าง.....อำเภอ/เขต.....บางซื่อ.....จังหวัด.....กรุงเทพมหานคร  
 รับช่วงการทำเหมืองจาก.....บริษัท คีลาสนนท์ จำกัด.....อายุ.....ปี สัญชาติ.....ไทย  
 อยู่บ้านเลขที่.....๔๔๖.....ตรอก/ซอย.....ถนน.....พหลโยธิน.....หมู่ที่.....๓  
 ตำบล/แขวง.....หน้าพระลาน.....อำเภอ/เขต.....เฉลิมพระเกียรติ.....จังหวัด.....สระบุรี  
 ผู้ถือประทานบัตรที่.....๑๙๙๘๗/๑๕๕๖๕  
 ผู้ถือประทานบัตรชั่วคราว ตามคำขอประทานบัตรที่.....  
 ตำบล.....หน้าพระลาน.....อำเภอ.....เฉลิมพระเกียรติ.....จังหวัด.....สระบุรี  
 ปรากฏตามแผนที่แนบท้ายใบอนุญาตฉบับนี้ เป็นเนื้อที่.....๑๑๓.....ไร่.....๐.....งาน.....๔๙.....ตารางวา  
 และต้องปฏิบัติตามเงื่อนไขและวิธีการรายละเอียดแนบท้ายใบอนุญาตฉบับนี้

ใบอนุญาตฉบับนี้มีอายุ.....ถึงวันที่ ๑๓ กันยายน ๒๕๖๒.....นับแต่วันออก

ออกให้ ณ วันที่.....๓๐.....เดือน.....กันยายน.....พ.ศ. ๒๕๕๒

(นายประเทศ ปัญญาวัฒน์)

อธิบดีกรมจันทรมณฑล ปฎิบัติราชการแทน  
 ผู้ว่าราชการจังหวัดสระบุรี  
 ปฏิบัติหน้าที่เจ้าพนักงานอุตสาหกรรมแร่ ประจำเขต

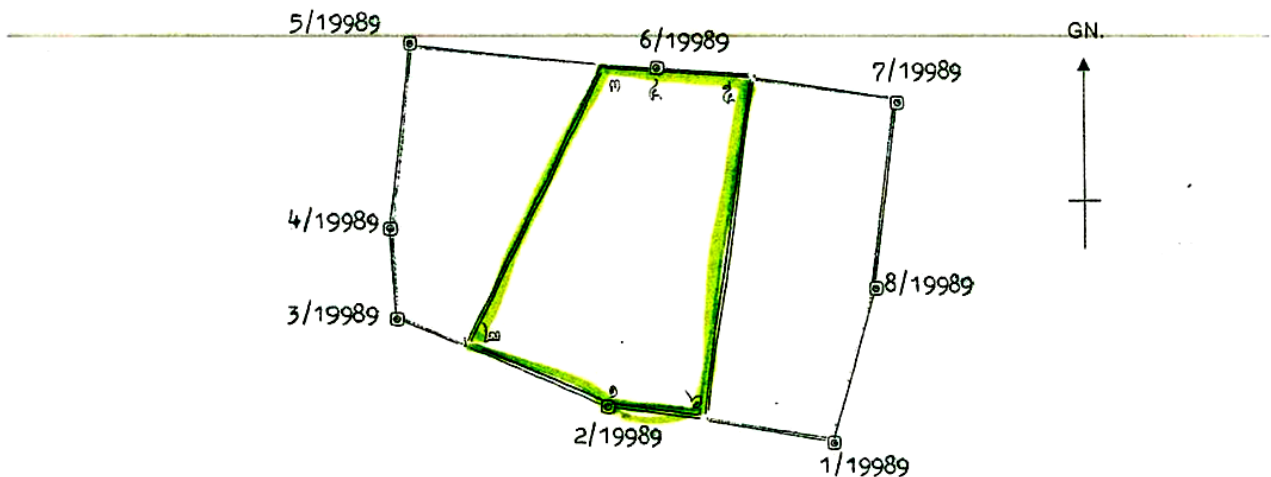
ได้รับต้นฉบับไว้แล้ว

(.....)  
 .....

๒  
แผนที่แนบท้ายใบอนุญาตที่ ๓/๒๕๕๒ ตามแบบร่าง ๑๗

คำขอที่ ๓/๒๕๕๒

ระหว่างที่ ๕๑๓๘ II (จังหวัดสระบุรี)



ที่ระบายสี  คือ ประทานบัตรที่ ๑๙๙๘๘/๑๕๕๖๕

ที่ระบายสี  คือ ใบอนุญาตรับช่วงการทำเหมือง ที่ ๓/๒๕๕๒

เนื้อที่ ๑๑๓ ไร่ ๐ งาน ๔๙ ตารางวา  
มาตราส่วน ๑:๑๐,๐๐๐

จากมุมหมายเลข...๑...ถึงมุมหมายเลข...๒...ทิศ...๒๘๖...องศา...๓๒...ลิปดา ระยะ...๑๓๕.๑๖๗...วา  
จากมุมหมายเลข...๒...ถึงมุมหมายเลข...๓...ทิศ...๒๓...องศา...๐๙...ลิปดา ระยะ...๒๖๐.๖๗๒...วา  
จากมุมหมายเลข...๓...ถึงมุมหมายเลข...๔...ทิศ...๙๐...องศา...๐๐...ลิปดา ระยะ...๔๘.๖๗๖...วา  
จากมุมหมายเลข...๔...ถึงมุมหมายเลข...๕...ทิศ...๙๐...องศา...๐๙...ลิปดา ระยะ...๙๐.๕๐๐...วา  
จากมุมหมายเลข...๕...ถึงมุมหมายเลข...๖...ทิศ...๑๘๗...องศา...๒๐...ลิปดา ระยะ...๒๘๖.๒๙๓...วา  
จากมุมหมายเลข...๖...ถึงมุมหมายเลข...๑...ทิศ...๒๗๒...องศา...๔๘...ลิปดา ระยะ...๗๓.๕๒๙...วา  
จากมุมหมายเลข...๑...ถึงมุมหมายเลข...๒...ทิศ...๒๘๖...องศา...๓๒...ลิปดา ระยะ...๑๓๕.๑๖๗...วา  
จากมุมหมายเลข...๒...ถึงมุมหมายเลข...๓...ทิศ...๒๓...องศา...๐๙...ลิปดา ระยะ...๒๖๐.๖๗๒...วา

ลายมือชื่อ  ผู้เขียน  
(นายธนกร สันติสุข)  
นายชานันท์ ชานันท์  
ลายมือชื่อ  ผู้ตรวจ  
(นายชานันท์ ชานันท์)





ที่ อก ๐๕๐๘/๕ ๐๐๖

กรมอุตสาหกรรมพื้นฐานและการเหมืองแร่

ถนนพระรามที่ ๖ กทม. ๑๐๕๐๐

๒๕ กันยายน ๒๕๕๘

เรื่อง ผลการพิจารณารายงานการศึกษาผลกระทบสิ่งแวดล้อม และมาตรการป้องกันแก้ไข สำหรับคำขอต่ออายุประทานบัตร ของ บริษัท ศิลาसानนท์ จำกัด

เรียน ผู้ว่าราชการจังหวัดสระบุรี

- สิ่งที่ส่งมาด้วย ๑. สำเนาหนังสือ บริษัท ศิลาसानนท์ จำกัด ลงวันที่ ๒๐ สิงหาคม ๒๕๕๘ จำนวน ๑ ฉบับ  
๒. มาตรการป้องกันและแก้ไขผลกระทบสิ่งแวดล้อม สำหรับคำขอต่ออายุประทานบัตรที่ ๔/๒๕๕๗ (ประทานบัตรที่ ๑๙๙๘๙/๑๕๕๖๕) ของ บริษัท ศิลาसानนท์ จำกัด จำนวน ๑ ฉบับ

ด้วยบริษัท ศิลาसानนท์ จำกัด ส่งรายงานการศึกษาผลกระทบสิ่งแวดล้อมและมาตรการป้องกันแก้ไข สำหรับคำขอต่ออายุประทานบัตรที่ ๔/๒๕๕๗ (ประทานบัตรที่ ๑๙๙๘๙/๑๕๕๖๕) ของ บริษัท ศิลาसानนท์ จำกัด ชนิดแร่หินอุตสาหกรรมชนิดหินปูน (เพื่ออุตสาหกรรมปูนซีเมนต์) หินอุตสาหกรรมชนิดหินปูน (เพื่อทำปูนขาว) และหินอุตสาหกรรมชนิดหินปูน (เพื่ออุตสาหกรรมก่อสร้าง) ที่ตำบลหน้าพระลาน อำเภอเฉลิมพระเกียรติ จังหวัดสระบุรี ให้กรมอุตสาหกรรมพื้นฐานและการเหมืองแร่ พิจารณาดำเนินการ รายละเอียดตามสิ่งที่ส่งมาด้วยด้วย ๑

กรมอุตสาหกรรมพื้นฐานและการเหมืองแร่ ได้พิจารณารายงานฯ ดังกล่าวแล้ว มีความเห็นว่าการทำเหมืองแร่ที่ผ่านมา และที่จะดำเนินการต่อไปตามคำขอต่ออายุประทานบัตรที่ ๔/๒๕๕๗ (ประทานบัตรที่ ๑๙๙๘๙/๑๕๕๖๕) ของ บริษัท ศิลาसानนท์ จำกัด ชนิดแร่หินอุตสาหกรรมชนิดหินปูน (เพื่ออุตสาหกรรมปูนซีเมนต์) หินอุตสาหกรรมชนิดหินปูน (เพื่อทำปูนขาว) และหินอุตสาหกรรมชนิดหินปูน (เพื่ออุตสาหกรรมก่อสร้าง) ที่ตำบลหน้าพระลาน อำเภอเฉลิมพระเกียรติ จังหวัดสระบุรี สามารถป้องกันและลดผลกระทบที่จะมีต่อชุมชน การใช้ประโยชน์ที่ดินโดยรอบ และสิ่งแวดล้อมให้อยู่ในระดับที่ยอมรับได้ จึงเห็นชอบกับรายงานการศึกษาผลกระทบสิ่งแวดล้อมและมาตรการป้องกันแก้ไขตามที่เสนอ โดยให้ผู้ถือประทานบัตรปฏิบัติตามมาตรการป้องกันและแก้ไขผลกระทบสิ่งแวดล้อมที่กำหนดไว้เดิมในการอนุญาตประทานบัตรและมาตรการป้องกันและแก้ไขผลกระทบสิ่งแวดล้อมที่กำหนดเพิ่มเติมให้สอดคล้องกับแผนการทำเหมือง และสภาพแวดล้อมของพื้นที่ในการต่ออายุประทานบัตร รายละเอียดตามสิ่งที่ส่งมาด้วย ๒ โดยเคร่งครัด

จึงเรียนมาเพื่อโปรดทราบ และพิจารณามอบหมายให้อุตสาหกรรมจังหวัดสระบุรี ดำเนินการต่อไป พร้อมทั้งแจ้งมาตรการป้องกันและแก้ไขผลกระทบสิ่งแวดล้อมที่กำหนดไว้ให้ผู้ถือประทานบัตรทราบด้วย

ขอแสดงความนับถือ

สำนักบริหารสิ่งแวดล้อม

โทร ๐ ๒๒๐๒ ๓๗๕๓



## บันทึกการต่ออายุประกันบัตร

ครั้งที่ 1 ประทานบัตรนี้ รัฐมนตรีอนุญาตให้ต่ออายุออกไปอีก.....ปี  
ตั้งแต่วันที่ ๑๔ เดือน กพ พ.ศ. ๒๕๖๒ ถึงวันที่ ๑๓ เดือน กพ พ.ศ. ๒๕๖๓  
รวมเป็น ๑๑ ปี

(นายชาติ หงษ์เทียมจันทร์)  
อธิบดีกรมอุตสาหกรรมพื้นฐานและการเหมืองแร่  
ผู้บันทึกการต่ออายุ

ครั้งที่ 2 ประทานบัตรนี้ รัฐมนตรีอนุญาตให้ต่ออายุออกไปอีก.....ปี  
ตั้งแต่วันที่.....เดือน.....พ.ศ.....ถึงวันที่.....เดือน.....  
พ.ศ.....รวมเป็น.....ปี

อธิบดีกรมทรัพยากรธรณี  
ผู้บันทึกการต่ออายุ

ครั้งที่ 3 ประทานบัตรนี้ รัฐมนตรีอนุญาตให้ต่ออายุออกไปอีก.....ปี  
ตั้งแต่วันที่.....เดือน.....พ.ศ.....ถึงวันที่.....เดือน.....  
พ.ศ.....รวมเป็น.....ปี

อธิบดีกรมทรัพยากรธรณี  
ผู้บันทึกการต่ออายุ

ครั้งที่ 4 ประทานบัตรนี้ รัฐมนตรีอนุญาตให้ต่ออายุออกไปอีก.....ปี  
ตั้งแต่วันที่.....เดือน.....พ.ศ.....ถึงวันที่.....เดือน.....  
พ.ศ.....รวมเป็น.....ปี

อธิบดีกรมทรัพยากรธรณี  
ผู้บันทึกการต่ออายุ

มาตรการป้องกันและแก้ไขผลกระทบสิ่งแวดล้อม  
สำหรับคำขอต่ออายุประทานบัตรที่ ๔/๒๕๕๗ (ประทานบัตรที่ ๑๙๙๘๙/๑๕๘๖๕)

ของ บริษัท ศิลาसानนท์ จำกัด

ชนิดแร่หินอุตสาหกรรมชนิดหินปูน (เพื่ออุตสาหกรรมปูนซีเมนต์) หินอุตสาหกรรมชนิดหินปูน (เพื่อทำปูนขาว)  
และหินอุตสาหกรรมชนิดหินปูน (เพื่ออุตสาหกรรมก่อสร้าง)  
ที่ตำบลหน้าพระลาน อำเภอเฉลิมพระเกียรติ จังหวัดสระบุรี

๑. ให้งานแนวเขตพื้นที่ไม่ทำเหมือง ในระยะไม่น้อยกว่า ๑๐ เมตร ตามแนวเขตประทานบัตร พร้อมทั้งจัดทำป้ายหรือสัญลักษณ์ที่แสดงให้เห็นแนวเขตพื้นที่ทำเหมืองให้มองเห็นชัดเจน

๒. ให้ทำเหมืองตามแผนผังโครงการทำเหมือง โดยเปิดหน้าเหมืองในลักษณะชั้นบันไดกำหนดให้ ชั้นบันไดหน้าเหมืองสูงไม่เกิน ๑๕ เมตร กว้างไม่น้อยกว่า ๘ เมตร และควบคุมความลาดชันสุดท้ายของหน้าเหมือง (Overall Slope) ไม่เกิน ๔๕ องศา เว้นแต่จะมีผลการศึกษาทางศิลปศาสตร์พิสูจน์ว่าจะไม่เกิดการพังทลาย หากความลาดเอียงมากกว่านี้ตลอดจนหลีกเลี่ยงการเดินหน้าเหมืองที่มีชั้นหินเอียงเข้าหาหน้างาน เพื่อป้องกัน มิให้เกิดการพังถล่มหรือการร่วงหล่นของดินและเศษหิน

๓. ให้ใช้ปริมาณวัตถุระเบิดไม่เกิน ๑๔๐ กิโลกรัม/จังหวัดวง โดยทำการระเบิดวันละ ๑ ครั้ง ในช่วงเวลาประมาณ ๑๖.๐๐-๑๗.๐๐ น. และหลีกเลี่ยงการระเบิดย่อย โดยให้ใช้เครื่องเจาะกระแทกย่อยแร่ แทน โดยก่อนการระเบิดทุกครั้ง จะต้องจัดเจ้าหน้าที่ตรวจสอบพื้นที่โดยรอบในรัศมี ๑๐๐ เมตรจากจุดระเบิด และให้เปิดสัญญาณเตือนให้ได้ยินอย่างชัดเจนในรัศมีไม่น้อยกว่า ๕๐๐ เมตร และห้ามมีการทำเหมืองหรือ มีการระเบิดแร่ ในเวลากลางคืนโดยเด็ดขาด ทั้งนี้จะต้องควบคุมวิธีการใช้และการเก็บรักษาวัตถุระเบิดให้เป็นไปตามที่กำหนดไว้ในแผนผังโครงการทำเหมืองและตามระเบียบที่ราชการกำหนด

๔. ให้นำเปลือกดินชั้นบนที่ไม่มีการปะปนเศษหินไปใช้ประโยชน์ในการทำแนวคันดินบริเวณริมขอบ ประทานบัตรเพื่อทำการปลูกต้นไม้ สำหรับดินที่มีเศษหินปนให้นำไปใช้สำหรับปรับสภาพพื้นที่และเส้นทางภายใน โครงการหรือนำไปผสมเป็นหินคลุก

๕. ให้ใช้ขุมเหมืองเก่า ๑ และ ๒ ที่อยู่ทางทิศใต้ เป็นบ่อรองรับน้ำ (Sump) จากหน้าเหมืองทั้งหมด และให้นำน้ำจากบ่อรวมน้ำไปใช้ในการฉีดพรมหน้าเหมืองและเส้นทางขนส่งแร่ โดยห้ามระบายน้ำออกสู่ ภายนอกพื้นที่โครงการ แต่หากมีความจำเป็นต้องระบายน้ำออกจากพื้นที่ให้ปล่อยเฉพาะน้ำที่ตกตะกอน เป็นน้ำใสแล้วเท่านั้น

๖. ให้จัดหาและกำชับให้พนักงานสวมใส่อุปกรณ์ป้องกันภัยส่วนบุคคล เช่น หมวกนิรภัย รองเท้า ป้องกันภัย ถุงมือ หน้ากากกันฝุ่น และปลั๊กอุดหู ฯลฯ ให้เหมาะสมกับสภาพของงาน พร้อมทั้งจัดให้มีการตรวจ สุขภาพของพนักงานปีละ ๑ ครั้ง โดยการตรวจสอบร่างกายโดยทั่วไปได้แก่ ความสามารถในการได้ยิน ระบบ หายใจ ระบบประสาทในการรับรู้ และเอ็กซเรย์ปอด พร้อมทั้งรายงานสรุปผลให้ กรมอุตสาหกรรมพื้นฐานและ การเหมืองแร่ และสำนักงานนโยบายและแผนทรัพยากรธรรมชาติและสิ่งแวดล้อม ทราบทุกครั้ง

๗. ให้จัดทำ...

๗. ให้จัดทำป้ายสัญญาณเตือน ระวาง-มีรถบรรทุกเข้าออก ช่วงก่อนเลี้ยวเข้า-ออกพื้นที่โครงการ ในระยะ ๕๐ ๑๐๐ และ ๒๐๐ เมตร เพื่อป้องกันและลดอุบัติเหตุที่อาจเกิดขึ้นแก่ราษฎรในชุมชนและผู้สัญจรไป-มา โดยป้ายแสดงหรือสัญญาณเตือนภัยจะต้องสามารถมองเห็นได้ชัดเจน

๘. ให้จัดพรมน้ำเพื่อลดการฟุ้งกระจายของฝุ่นละออง เส้นทางลำเลียงแร่ภายในพื้นที่โครงการ และเส้นทางขนส่งแร่ช่วงที่ผ่านชุมชนที่เป็นลูกรัง อย่างน้อยวันละ ๓-๕ ครั้ง หรือตามความเหมาะสมกับภูมิอากาศ รวมทั้งตรวจสอบและปรับปรุงซ่อมแซมเส้นทางขนส่งแร่ให้อยู่ในสภาพที่ใช้งานได้ดีอยู่เสมอ

๙. ในการขนส่งแร่ออกนอกพื้นที่โครงการจะต้องใช้ผ้าใบปิดคลุมกระบะบรรทุกให้มิดชิด เพื่อลดการฟุ้งกระจายของฝุ่นละอองและการกระเด็นของเศษหิน และให้ควบคุมน้ำหนักบรรทุกและความเร็วของรถบรรทุกตามที่ราชการกำหนด โดยเฉพาะช่วงที่ผ่านพื้นที่ชุมชนให้ใช้ความเร็วไม่เกิน ๒๕ กิโลเมตร/ชั่วโมง และห้ามมีการขนส่งแร่ในช่วงเวลา ๐๖.๐๐-๐๙.๐๐ น. และ ๑๕.๐๐-๑๘.๐๐ น. ซึ่งเป็นช่วงที่นักเรียนและประชาชนเดินทางไป-กลับจากโรงเรียนและที่ทำงาน

๑๐. โรงโม่หินของโครงการจะต้องมีการบำรุงรักษาระบบป้องกันและกำจัดฝุ่นให้มีประสิทธิภาพดี อยู่เสมอ ทั้งการปิดคลุมอาคาร อุปกรณ์ และระบบสเปรย์น้ำที่จุดกำเนิดฝุ่นต่าง ๆ และจะต้องเปิดใช้ตลอดเวลา ที่ทำการโม่ บด ย่อยหิน ตามประกาศกรมอุตสาหกรรมพื้นฐานและการเหมืองแร่ เรื่อง ให้โรงโม่ บด หรือย่อยหิน มีระบบป้องกันผลกระทบสิ่งแวดล้อม ลงวันที่ ๑๒ มกราคม ๒๕๔๘ อย่างครบถ้วนโดยเคร่งครัด

๑๑. ให้ตั้งแท้งก์น้ำบริเวณ Mobile Crushing ทุกชุด เพื่อเป็นแหล่งน้ำสำหรับใช้ฉีดสเปรย์ รวมทั้งบำรุงรักษาระบบให้มีประสิทธิภาพ ใช้งานได้ดีอยู่เสมอ และจะต้องเปิดใช้งานตลอดเวลาที่ทำการโม่บดย่อยหิน

๑๒. ให้การสนับสนุนและช่วยกิจกรรมสาธารณประโยชน์ และมีส่วนร่วมในกิจกรรมของชุมชนหรือการพัฒนาชุมชนใกล้เคียงพื้นที่ตามความเหมาะสม เช่น ด้านการศึกษา ศาสนา สาธารณูปโภค สาธารณูปการ รวมถึงการร่วมมือกับองค์กรปกครองส่วนท้องถิ่นในการพัฒนาชุมชน เป็นต้น

๑๓. จัดให้มีเจ้าหน้าที่รับผิดชอบด้านมวลชนสัมพันธ์ เพื่อรับฟังความคิดเห็นและปัญหา ความเดือดร้อนที่อาจเกิดจากการทำเหมือง พร้อมทั้งประชาสัมพันธ์ผลการปฏิบัติตามมาตรการและผลการตรวจวัดคุณภาพสิ่งแวดล้อมของโครงการให้ประชาชนภายในชุมชนโดยรอบพื้นที่เหมืองแร่ทราบ โดยการติดประกาศให้เห็นชัดเจนที่องค์การบริหารส่วนตำบลหรือบริเวณศูนย์รวมของชุมชน

๑๔. ให้ดำเนินการจัดตั้งกองทุนต่าง ๆ ดังนี้

๑๔.๑ กองทุนฟื้นฟูพื้นที่ทำเหมือง ในอัตราปีละ ๓๔,๐๐๐ บาทต่อไร่ของพื้นที่ที่ต้องฟื้นฟูในแต่ละปีเพื่อใช้ หรือการดำเนินงานด้านการฟื้นฟูพื้นที่ที่ผ่านการทำเหมืองแร่แล้ว

๑๔.๒ กองทุนเฝ้าระวังสุขภาพ โดยเก็บจากกำลังการผลิตในอัตราตันละประมาณ ๐.๕๐ บาท /ปี หรือไม่น้อยกว่าปีละ ๒๐๐,๐๐๐ บาท (สองแสนบาท) เพื่อใช้สำหรับการดำเนินงานด้านการตรวจสุขภาพของประชาชนบริเวณโดยรอบพื้นที่ทำเหมืองแร่ และการดำเนินงานอื่น ๆ เพื่อการเฝ้าระวังสุขภาพ

๑๔.๓ จัดตั้งกองทุนพัฒนาหมู่บ้านรอบพื้นที่เหมืองแร่ โดยเก็บจากกำลังการผลิตในอัตราตันละประมาณ ๑ บาท /ปี หรือไม่น้อยกว่าปีละ ๕๐๐,๐๐๐ บาท (ห้าแสนบาท) เพื่อใช้สำหรับการดำเนินงานด้านมวลชนสัมพันธ์กับชุมชนโดยรอบเหมืองแร่และเพื่อเป็นกองทุนสำหรับการพัฒนาหมู่บ้านโดยรอบพื้นที่เหมืองแร่

ทั้งนี้ ให้ ...

ทั้งนี้ ให้มีหลักฐานทางบัญชีให้เจ้าหน้าที่ที่สามารถตรวจสอบได้ตลอดเวลา และการบริหารจัดการของทุนดังกล่าวให้มีคณะกรรมการบริหารกองทุนประกอบด้วย ผู้ถือประทานบัตร ผู้แทนภาคประชาชน ผู้แทนส่วนราชการท้องถิ่น เจ้าหน้าที่สาธารณสุข และเห็นควรให้เพิ่มผู้แทนสถานศึกษาและวัด (ถ้ามี) เข้าร่วมเป็นคณะกรรมการด้วย โดยจัดให้มีการประชุมคณะกรรมการจัดการเพื่อบริหารกองทุนฯ อย่างน้อยปีละ ๒ ครั้ง หรือให้เป็นไปตามแนวทางที่กรมอุตสาหกรรมพื้นฐานและการเหมืองแร่กำหนด พร้อมทั้งรายงานผลการดำเนินงานของแต่ละกองทุนให้กรมอุตสาหกรรมพื้นฐานและการเหมืองแร่ สำนักงานนโยบายและแผนทรัพยากรธรรมชาติและสิ่งแวดล้อม และหน่วยงานที่เกี่ยวข้องทราบทุกปี

๑๕. ให้ตรวจวัดคุณภาพสิ่งแวดล้อมและรายงานให้กรมอุตสาหกรรมพื้นฐานและการเหมืองแร่และสำนักงานนโยบายและแผนทรัพยากรธรรมชาติและสิ่งแวดล้อม ทราบ ดังนี้

๑๕.๑ ตรวจวัดปริมาณฝุ่นละอองรวม (TSP) และฝุ่นละอองที่มีขนาดเล็กกว่า ๑๐ ไมครอน (PM-10) เฉลี่ยในรอบ ๒๔ ชั่วโมง เป็นเวลา ๓ วันต่อเนื่อง จำนวน ๔ สถานี ได้แก่ วัดถ้ำศรีวิไล โรงเรียนบ้านคู้งเขาเขียว วัดพุค่าบรรพต และโรงโม่หินของบริษัทฯ ปีละ ๒ ครั้ง ในช่วงเดือนมีนาคม-เมษายน และเดือนพฤศจิกายน-ธันวาคม ของทุกปี

๑๕.๒ ตรวจสอบระดับเสียงเฉลี่ย ๒๔ ชั่วโมง (Leq 24 hr.) เป็นเวลา ๓ วันต่อเนื่อง และระดับเสียงสูงสุด (Lmax) จำนวน ๒ สถานี ได้แก่ จำนวน ๔ สถานี ได้แก่ วัดถ้ำศรีวิไล โรงเรียนบ้านคู้งเขาเขียว วัดพุค่าบรรพต และโรงโม่หิน ของบริษัทฯ ปีละ ๒ ครั้ง ในช่วงเดือนมีนาคม-เมษายน และเดือนพฤศจิกายน-ธันวาคม ของทุกปี

๑๕.๓ ตรวจวัดแรงสั่นสะเทือนจากการทำเหมือง จำนวน ๓ สถานี ได้แก่ ขอบแปลงประทานบัตรด้านทิศใต้ วัดพุค่าบรรพต และวัดถ้ำศรีวิไล ปีละ ๒ ครั้ง ในช่วงเดือนมีนาคม-เมษายน และเดือนพฤศจิกายน-ธันวาคม ของทุกปี

๑๕.๔ ให้ติดตามตรวจสอบคุณภาพน้ำผิวดิน จำนวน ๒ สถานี ได้แก่ ได้แก่ น้ำชุมเหมือง ๑ น้ำชุมเหมือง ๒ และคุณภาพน้ำใต้ดิน จำนวน ๒ สถานี ได้แก่ น้ำบาดาลบ้านคู้งเขาเขียว น้ำประปาบาดาลบ้านสะพานขาว โดยตรวจวัดค่าความเป็นกรด-ด่าง (pH) ค่าความขุ่น (Turbidity) ค่าความกระด้างทั้งหมด (Total Hardness) ปริมาณตะกอนแขวนลอย (Suspended Solids) ปริมาณตะกอนละลาย (Dissolved Solids) ปริมาณเหล็ก (Total Iron) ซัลเฟต (Sulfate) แคดเมียม (Cadmium) ตะกั่ว (Lead) และสารหนู (Arsenic) ปีละ ๒ ครั้ง ในช่วงเดือนมีนาคม-เมษายน และเดือนพฤศจิกายน-ธันวาคม ของทุกปี

๑๖. ให้ทำการฟื้นฟูสภาพพื้นที่ที่ใช้ทำเหมืองควบคู่ไปกับการทำเหมือง ดังนี้

๑๖.๑ บริเวณที่ไม่ใช้ในการทำเหมืองแร่และกิจกรรมเกี่ยวเนื่อง ให้พยายามรักษาสภาพเดิมไว้ และปลูกต้นไม้โตเร็วเสริมให้หนาแน่น

๑๖.๒ บริเวณชั้นบันไดหน้าเหมืองที่สิ้นสุดการทำเหมืองตามแผนผังโครงการทำเหมืองแล้ว ให้ทำการปรับลดความลาดชันหน้าเหมืองให้อยู่ในสภาพที่มั่นคงแข็งแรงและปลอดภัย และขุดหลุมหรือร่องบนชั้นบันได แล้วนำเปลือกดินใส่ พร้อมทั้งปลูกพืชคลุมดินและไม่ท้องถิ่นหรือไม่โตเร็วควบคู่ไปกับการทำเหมือง เพื่อป้องกันการพังทลายและเสริมสร้างทัศนียภาพให้กลมกลืนกับสภาพแวดล้อมโดยรอบ ตามเอกสารแนบ

๑๖.๓ พื้นที่ที่ ...



๑๖.๓ พื้นที่ที่ผ่านการทำเหมืองในระยะสุดท้าย และที่ใช้ในกิจกรรมต่าง ๆ ทุกบริเวณ หากไม่มีการต่ออายุประทานบัตรอีก ให้ฟื้นฟูโดยการขุดหลุมหรือร่องใส่ดิน/ปุ๋ย พร้อมทั้งปลูกพืชคลุมดินและ ต้นไม้โตเร็วเพื่อคืนสภาพป่าไม้

ทั้งนี้ ให้จัดทำแผนและรายงานผลการดำเนินการฟื้นฟูพื้นที่เหมืองแร่ให้กรมอุตสาหกรรม พื้นฐานและการเหมืองแร่ และสำนักงานนโยบายและแผนทรัพยากรธรรมชาติและสิ่งแวดล้อมทราบทุก ๓ ปี และทุก ๑ ปี ช่วงอายุประทานบัตรเหลือ ๒ ปี นับจากวันที่ได้รับอนุญาตให้ต่ออายุประทานบัตรโดยมี รายละเอียดของการดำเนินการและตำแหน่งที่ดำเนินการอย่างเพียงพอในปีที่ผ่านมา

๑๗. ให้ผู้ถือประทานบัตรส่งรายงานผลการปฏิบัติตามมาตรการป้องกันและแก้ไขผลกระทบ สิ่งแวดล้อมตามที่กรมอุตสาหกรรมพื้นฐานและการเหมืองแร่กำหนดไว้ ซึ่งจัดทำโดยวิศวกรควบคุมการทำเหมือง ให้กรมอุตสาหกรรมพื้นฐานและการเหมืองแร่ และสำนักงานนโยบายและแผนทรัพยากรธรรมชาติและ สิ่งแวดล้อมทราบทุก ๖ เดือน ในช่วงเดือนมิถุนายน-กรกฎาคม และเดือนพฤศจิกายน-ธันวาคมของทุกปี

๑๘. หากได้รับการร้องเรียนจากราษฎรในบริเวณใกล้เคียงว่าได้รับความเดือดร้อนรำคาญจากการ ดำเนินโครงการ หรือสาธารณสมบัติได้รับความเสียหายจากการทำเหมืองและกิจกรรมที่เกี่ยวข้อง และทาง ราชการได้ตรวจพบว่า ไม่ปฏิบัติตามมาตรการที่ได้กำหนดไว้ ผู้ถือประทานบัตรจะต้องยุติการทำเหมืองตามคำสั่ง ของทางราชการ และแก้ไขเหตุแห่งความเดือดร้อนให้เสร็จสิ้นก่อนที่จะดำเนินการต่อไป

๑๙. หากผู้ถือประทานบัตรมีความประสงค์จะเปลี่ยนแปลงรายละเอียดการทำเหมือง หรือการดำเนิน กิจกรรมเกี่ยวเนื่องที่แตกต่างจากที่เสนอไว้ในรายงานฯ จะต้องเสนอรายละเอียดที่จะเปลี่ยนแปลงดังกล่าว พร้อมทั้งข้อมูลเหตุผลความจำเป็นและมาตรการป้องกันแก้ไขผลกระทบสิ่งแวดล้อมที่สอดคล้องกับ การเปลี่ยนแปลงให้กรมอุตสาหกรรมพื้นฐานและการเหมืองแร่พิจารณาให้ความเห็นชอบก่อน

๒๐. ในระหว่างการทำเหมืองหากขุดพบโบราณวัตถุ หรือร่องรอยโบราณคดี ไม่ว่าจะเป็นภาพเขียนสี หรืออื่น ๆ ที่มีความสำคัญทางประวัติศาสตร์จะต้องรายงานและขอความร่วมมือกรมศิลปากร หรือสำนักงาน ศิลปากรในท้องที่เข้าไปดำเนินการตรวจสอบพื้นที่ ทั้งนี้ในระหว่างการสำรวจจะต้องหยุดการทำเหมืองชั่วคราวและ หากพิสูจน์แล้วว่าเป็นแหล่งโบราณคดี ผู้ถือประทานบัตรจะต้องปฏิบัติตามเงื่อนไขของหน่วยงานที่เกี่ยวข้อง โดยไม่มีข้อเรียกร้องใด ๆ

สำนักบริหารสิ่งแวดล้อม  
กรมอุตสาหกรรมพื้นฐานและการเหมืองแร่  
กุมภาพันธ์ ๒๕๕๙



## บันทึกข้อความ

ส่วนราชการ กองบริหารสิ่งแวดล้อม กพร. โทร. ๐ ๒๒๐๒ ๓๗๕๓ โทรสาร ๐ ๒๒๔๔ ๘๓๖๒  
เลขที่รับ ๒๔๓๖  
วันที่ ๑ พ.ย. ๒๕๖๐  
เรื่อง ๑๔.๐๐๔

ส่วนราชการ กองบริหารสิ่งแวดล้อม กพร. โทร. ๐ ๒๒๐๒ ๓๗๕๓ โทรสาร ๐ ๒๒๔๔ ๘๓๖๒

ที่ อก ๐๕๐๖/ ป (๖) ๕๖๕๕ วันที่ ๑๐ พฤศจิกายน ๒๕๖๐

เรื่อง ขอยื่นเปลี่ยนแปลงแผนผังโครงการทำเหมือง

ภาค ๑๓๓๓  
เลขที่รับ  
วันที่ ๑๐ พ.ย. ๒๕๖๐

เรียน ผอ.สรช.๖

ตามที่ สรช.๖ ได้มีหนังสือ ที่ อก ๐๕๐๖/๑๑๕๕ ลงวันที่ ๙ ตุลาคม ๒๕๖๐ ส่งเรื่องขอเปลี่ยนแปลงแผนผังโครงการทำเหมือง สำหรับประทานบัตรที่ ๒๕๖๐๙/๑๕๕๖๗ ของห้างหุ้นส่วนจำกัด เขาใหญ่อุตสาหกรรม ประทานบัตรที่ ๓๒๔๘๙/๑๖๑๑๔ ของห้างหุ้นส่วนจำกัด โชคชัยศิลา ประทานบัตรที่ ๒๕๖๑๐/๑๕๕๑๘ ของห้างหุ้นส่วนจำกัด กลุ่มหน้าพระลานเหมืองหิน ชนิดแร่หินอุตสาหกรรมชนิดหินปูน เพื่ออุตสาหกรรมก่อสร้าง และประทานบัตรที่ ๑๙๙๘๙/๑๕๕๖๕ ของบริษัท ศิลาสามนธ์ จำกัด ชนิดแร่หินอุตสาหกรรมชนิดหินปูน เพื่ออุตสาหกรรมปูนซีเมนต์ เพื่อทำปูนขาว และเพื่ออุตสาหกรรมก่อสร้าง ที่ตำบลหน้าพระลาน อำเภอเฉลิมพระเกียรติ จังหวัดสระบุรี ให้ กบส. พิจารณากำหนดมาตรการป้องกันและแก้ไขผลกระทบสิ่งแวดล้อมเพิ่มเติม ความละเอียดแจ้งแล้ว นั้น

กบส. ได้ตรวจสอบรายละเอียดในแผนผังโครงการทำเหมืองฉบับดังกล่าว และเอกสารอื่น ๆ ที่เกี่ยวข้องแล้ว ขอเรียนว่า การขอเปลี่ยนแปลงแผนผังโครงการทำเหมืองครั้งนี้ มีรายละเอียด ดังนี้

๑. ประทานบัตรที่ ๒๕๖๐๙/๑๕๕๖๗ ของห้างหุ้นส่วนจำกัด เขาใหญ่อุตสาหกรรม ประทานบัตรที่ ๓๒๔๘๙/๑๖๑๑๔ ของห้างหุ้นส่วนจำกัด โชคชัยศิลา ประทานบัตรที่ ๒๕๖๑๐/๑๕๕๑๘ ของห้างหุ้นส่วนจำกัด กลุ่มหน้าพระลานเหมืองหิน และประทานบัตรที่ ๑๙๙๘๙/๑๕๕๖๕ ของบริษัท ศิลาสามนธ์ จำกัด ขอร่วมแผนผังโครงการทำเหมืองเดียวกัน จำนวน ๔ แปลง โดยมีการออกแบบการทำเหมืองให้พื้นที่ต่อเนื่องเป็นบ่อเดียวกัน และไม่เว้นระยะจากขอบประทานบัตร ด้านที่ติดกับประทานบัตรที่ร่วมแผนผังโครงการทำเหมือง ซึ่งแผนผังโครงการทำเหมือง (ฉบับเดิม) และมาตรการป้องกันและแก้ไขผลกระทบสิ่งแวดล้อม กำหนดให้เว้นแนวเขตห้ามทำเหมืองในระยะ ๑๐ เมตร และ ๕ เมตร จากขอบประทานบัตร จึงพื้นที่โครงการครอบคลุมพื้นที่ทั้งหมด ๒๙๕-๐-๘๙ ไร่

๒. ประทานบัตรที่ ๑๙๙๘๙/๑๕๕๖๕ ของบริษัท ศิลาสามนธ์ จำกัด ขอปรับวิธีการทำเหมือง โดยเปลี่ยนแปลงจากเดิมที่มีการทำเหมืองแบบขั้นบันไดมีความสูงไม่เกิน ๑๕ เมตร และมีความกว้างไม่น้อยกว่า ๘ เมตร โดยควบคุมความลาดชันสุดท้ายไม่เกิน ๔๕ องศา เป็นการทำเหมืองแบบขั้นบันไดมีความสูงไม่เกิน ๑๐ เมตร และมีความกว้างไม่น้อยกว่า ๑๐ เมตร โดยควบคุมความลาดชันสุดท้ายไม่เกิน ๔๕ องศา

๓. ประทานบัตรที่ ๓๒๔๘๙/๑๖๑๑๔ ของห้างหุ้นส่วนจำกัด โชคชัยศิลา ขอเพิ่ม Mobile Crushing Plant จำนวน ๑ ชุด เพื่อการย่อย และคัดขนาดแร่หินอุตสาหกรรมชนิดหินปูนเพื่ออุตสาหกรรมก่อสร้าง ในเขตพื้นที่ประทานบัตร

ตำแหน่งที่ตั้ง

(แนบรูปถ่าย)

ที่ทำการ กพร. (๖)


MM-C13

แผนผังโครงการ...

๓.๑/๒๙

แผนผังโครงการทำเหมืองฉบับนี้ ได้ผ่านการตรวจสอบและรับรองจากวิศวกรเหมืองแร่และ  
ผอ.สรช.๒ แล้ว เห็นว่ามีความเหมาะสมตามหลักวิศวกรรมสอดคล้องกับระเบียบ กพร. ว่าด้วยกรจัดทำ  
รายงานลักษณะธรณีวิทยาแหล่งแร่และแผนผังโครงการทำเหมือง พ.ศ.๒๕๕๕ กบส. ที่พิจารณาแล้วเห็นว่า  
การขอเปลี่ยนแปลงแผนผังโครงการทำเหมืองในครั้งนี้ เป็นการนำทรัพยากรแร่ที่มีอยู่มาใช้ให้เกิดประโยชน์  
อย่างคุ้มค่า ซึ่งไม่ก่อให้เกิดผลกระทบต่อสภาพแวดล้อมโดยรอบเพิ่มขึ้นอย่างมีนัยสำคัญจากที่ได้ประเมินไว้แล้ว  
และการออกแบบการทำเหมือง สามารถควบคุมผลกระทบที่อาจเกิดขึ้นให้อยู่ในระดับที่ปลอดภัยและ  
ยอมรับได้ จึงอนุญาตให้เปลี่ยนแปลงแผนผังโครงการทำเหมือง โดยให้ผู้ถือประทานบัตรปฏิบัติตามมาตรการ  
ป้องกันและแก้ไขผลกระทบสิ่งแวดล้อมที่กำหนดไว้เดิมของแต่ละโครงการฯ และปฏิบัติตามมาตรการฯ  
ที่กำหนด (เพิ่มเติม) สำหรับการขอเปลี่ยนแปลงแผนผังโครงการทำเหมืองอย่างเคร่งครัด รายละเอียดตาม  
เอกสารแนบ อย่างไรก็ตาม การเปลี่ยนแปลงแผนผังโครงการทำเหมือง โดยการร่วมแผนผังโครงการเดียวกัน  
ของประทานบัตรทั้ง ๔ แปลง จะทำให้สภาพพื้นที่หน้าเหมืองเปลี่ยนแปลงไป ไม่สอดคล้องกับแผนการฟื้นฟู  
พื้นที่เหมืองแร่ ตามที่เสนอไว้ในรายงาน EIA จึงเห็นควรให้ผู้ประกอบการจัดทำแผนการฟื้นฟูพื้นที่เหมืองแร่  
ในภาพรวม เพื่อให้สอดคล้องกับสภาพพื้นที่จริง และสามารถป้องกันแก้ไขผลกระทบสิ่งแวดล้อมได้อย่างมี  
ประสิทธิภาพ โดยให้มีการกำหนดผู้รับผิดชอบในการดำเนินการให้ชัดเจน เสนอให้ กพร.พิจารณาด้วย

จึงเรียนมาเพื่อโปรดทราบและพิจารณาดำเนินการต่อไป

  
(นายอนุ กัลลปฤทธิย์)  
ผู้อำนวยการกองบริหารสิ่งแวดล้อม

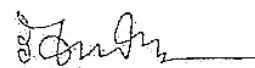
เรียน ☐ ผบ.ก.

☐ กพร.

☐ สรช.

☐ คสว.

☒ คกก.



(นายวี จารุกิตะ)

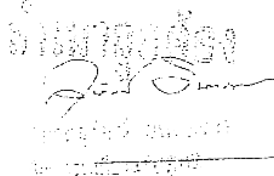
ผอ.สรช.๒

๒๐ พ.ย. ๒๕๖๐

13๔-๔๓๔๐๒๕๖๐



๒๗ พ.ย. ๖๐

กรมทรัพยากรธรณี  
  
กระทรวงทรัพยากรธรรมชาติและสิ่งแวดล้อม  
กรมทรัพยากรธรณี

มาตรการป้องกันและแก้ไขผลกระทบสิ่งแวดล้อม (เพิ่มเติม)

ประกอบการขอเปลี่ยนแปลงแผนผังโครงการทำเหมือง

โดยร่วมแผนผังโครงการทำเหมืองเดียวกันสำหรับ

ประทานบัตรที่ ๒๕๖๐๙/๑๕๕๖๗ ของห้างหุ้นส่วนจำกัด เขาใหญ่อุตสาหกรรม

ประทานบัตรที่ ๓๒๕๔๙/๑๖๑๑๕ ของห้างหุ้นส่วนจำกัด โชคชัยศิลา

**ประทานบัตรที่ ๒๕๖๑๑/๑๕๕๑๕ ของห้างหุ้นส่วนจำกัด กลุ่มหน้าพระลานเหมืองหิน**

โครงการเหมืองแร่หินอุตสาหกรรมชนิดหินปูน เพื่ออุตสาหกรรมก่อสร้าง

และ ประทานบัตรที่ ๑๙๙๘๙/๑๕๕๖๕ ของบริษัท ศิลาสามนทร์ จำกัด

โครงการเหมืองแร่หินอุตสาหกรรมชนิดหินปูน เพื่ออุตสาหกรรมปูนซีเมนต์

เพื่อทำปูนขาว และเพื่ออุตสาหกรรมก่อสร้าง

ที่ตำบลหน้าพระลาน อำเภอลำลูกกา จังหวัดสระบุรี

๑. ให้เว้นพื้นที่ไม่ทำเหมือง และกิจกรรมที่เกี่ยวข้องกับการทำเหมืองห่างจากแนวขอบเขต  
ประทานบัตรโดยรอบของกลุ่มเหมือง ด้านที่ไม่ติดต่อกับประทานบัตรที่ขอร่วมแผนผังโครงการเดียวกัน  
ในระยะไม่น้อยกว่า ๑๐ เมตร และพื้นที่ Buffer zone ของประทานบัตรที่ ๒๕๖๐๙/๑๕๕๖๗ โดยกำหนดให้  
แนว Buffer zone ห่างจากแนวเขตบริเวณหลักหมายเขตเหมืองแร่หมดที่ ๑ ไปยังหมดที่ ๗ ระยะ  
ไม่น้อยกว่า ๑๐๐ เมตร รวมทั้งให้จัดทำป้ายหรือสัญลักษณ์ที่แสดงให้เห็นแนวเขตพื้นที่ทำเหมืองให้มองเห็นชัดเจน  
พร้อมทั้งดูแลบำรุงรักษา และปลูกเสริมต้นไม้โตเร็ว หรือไม้ท้องถิ่นให้เต็มทิวในพื้นที่ไม่ทำเหมืองให้หนาแน่น

๒. ให้เปิดการทำเหมืองเพื่อการผลิตแร่ตามที่กำหนดในแผนผังโครงการ (ฉบับที่ขอ  
เปลี่ยนแปลงแผนผังโครงการ) โดยเปิดหน้าเหมืองในลักษณะแบบขั้นบันได โดยมีความกว้างของขั้นบันไดไม่น้อยกว่า  
๑๐ เมตร ความสูงไม่เกิน ๑๐ เมตร พร้อมรักษาความลาดเอียงรวมของหน้าเหมือง (Overall Slope) ไม่เกิน  
๕๕ องศา เพื่อป้องกันการพังทลายของหน้าเหมือง ตลอดจนหลีกเลี่ยงการเดินหน้าเหมืองที่มีชั้นแร่เอียงเข้าหา  
หน้างาน เพื่อป้องกันมิให้เกิดการพังถล่มหรือการร่วงหล่นของดินและเศษหิน

๓. ในการเปิดหน้าเหมืองเพื่อผลิตแร่ ต้องควบคุมการใช้วัตถุระเบิดให้เป็นไปตามหลักวิชาการ และ  
มีวิศวกรควบคุมอย่างใกล้ชิด ให้ใช้ปริมาณวัตถุระเบิดได้ไม่เกิน ๓๑.๑๕ กิโลกรัมต่อรูเจาะ ทำการระเบิดวันละ  
๑ ครั้ง ในช่วงเวลา ๐๖.๐๐-๑๗.๐๐ น. โดยก่อนการระเบิดทุกครั้ง จะต้องจัดเจ้าหน้าที่ตรวจสอบบริเวณที่จะทำการ  
ระเบิดเพื่อให้แน่ใจว่าไม่มีบุคคลอื่นเข้าไปอยู่ในบริเวณดังกล่าว และให้เปิดสัญญาณเสียงแจ้งเตือนให้ได้ยินในรัศมี  
ไม่น้อยกว่า ๕๐๐ เมตร พร้อมทั้งมีป้ายเตือนเขตการใช้วัตถุระเบิดที่สามารถมองเห็นได้อย่างชัดเจน ห้ามมี  
การทำเหมืองหรือระเบิดแร่ในเวลากลางคืนโดยเด็ดขาด ทั้งนี้จะต้องควบคุมวิธีการใช้และการเก็บรักษา  
วัตถุระเบิดให้เป็นไปตามที่กำหนดไว้ในแผนผังโครงการทำเหมืองและตามระเบียบที่ราชการกำหนด

๔. อุปกรณ์ Mobile Crusher ต้องมีระบบป้องกันกำจัดฝุ่น bag Filter ในแต่ละชุด และ  
จะต้องมีการเปิดใช้งานตลอดระยะเวลาที่มีการไม่บดหรือย่อยหิน

๕. ให้ติดตั้งระบบสปาร์กน้ำที่จุดกำเนิดฝุ่นโดยรอบ Mobile Crusher แต่ละชุด โดยให้ตั้ง  
แท็งก์น้ำบริเวณ Mobile Crusher แต่ละชุด เพื่อเป็นแหล่งน้ำสำหรับใช้ฉีดสเปรย์ รวมทั้งบำรุงรักษาระบบ  
ให้มีประสิทธิภาพ และใช้งานได้อย่างสม่ำเสมอ

๖. ให้จัดสร้างปอดักตะกอนจำนวน ๔ บ่อ บริเวณหมายอักษร "บ๑" "บ๒" "บ๓" "บ๔"  
ซึ่งมีขนาดประมาณ ๒๐x๒๐ เมตร ลึก ๓ เมตร เพื่อดักตะกอนจากน้ำฝนที่ชะล้างผ่านหน้าเหมือง พร้อมทั้งติดตั้ง  
เครื่องสูบน้ำ เพื่อป้องกันน้ำท่วมบ่อเหนือ และสูบน้ำไปใช้ประโยชน์ในกิจกรรมต่าง ๆ และชุดลอกตะกอนดิน  
จากบ่อดักดังกล่าวอย่างน้อยปีละ ๑ ครั้ง หรือเมื่อมีตะกอนสะสมมากกว่า ๑/๓ ของบ่อ เพื่อรองรับปริมาณน้ำฝน  
ที่ตกลงได้อย่างมีประสิทธิภาพ

นายสมศักดิ์ ชื่นชูวงศ์

ตำแหน่ง

๗. ให้จัดสร้าง...

น.1/31



๗. จัดให้มีรถบรรทุกน้ำ เพื่อใช้ฉีดพรมเส้นทางลำเลียงหินในพื้นที่โครงการ และเส้นทางขนส่ง ในช่วงที่เป็นถนนลูกรังจากพื้นที่โครงการสู่พื้นที่ภายนอก อย่างน้อยวันละ ๓-๕ ครั้ง หรือตามความเหมาะสม กับสภาพภูมิอากาศ เพื่อลดการฟุ้งกระจายของฝุ่นละออง พร้อมทั้งให้ดูแลเก็บกวาดฝุ่นตักค้างสะสมบนเส้นทาง ขนส่ง และให้ความร่วมมือกับประธานบัตรที่ร่วมแผนผังโครงการทำเหมืองเดียวกันปรับปรุงสภาพเส้นทาง ขนส่ง และถนนสาธารณะที่ใช้ประโยชน์ร่วมกันในการขนส่งแร่ให้มีสภาพใช้งานได้ดี และปลอดภัยอยู่เสมอ

๘. ในการขนส่งแร่จากนอกพื้นที่โครงการจะต้องใช้ผ้าใบปิดคลุมกระเบาะบรรทุกให้มิดชิด เพื่อลดการฟุ้งกระจายของฝุ่นละอองและการกระเด็นของเศษหิน และให้ควบคุมน้ำหนักบรรทุกทุกคันและความเร็ว ของรถบรรทุกแร่ตามที่ราชการกำหนด โดยเฉพาะช่วงที่ผ่านพื้นที่ชุมชนให้ใช้ความเร็วไม่เกิน ๒๕ กิโลเมตร/ชั่วโมง และห้ามมีการขนส่งแร่ในช่วงเวลา ๐๗.๐๐-๐๘.๓๐ น. และ ๑๕.๐๐-๑๗.๐๐ น. ซึ่งเป็นช่วงที่นักเรียนและ ประชาชนเดินทางไป-กลับจากโรงเรียนและที่ทำงาน

๙. ให้จัดทำป้ายชี้แสดงรายละเอียดของแปลงประทานบัตร ป้ายสัญญาณเตือน สัญญาณไฟ กระพริบ ป้ายเตือนระวัง-มีรถบรรทุกเข้าออก และป้ายชะลอความเร็ว บริเวณช่วงก่อนเลี้ยวเข้า-ออกพื้นที่ โครงการ เพื่อป้องกันและลดอุบัติเหตุที่อาจเกิดขึ้นแก่ราษฎรในชุมชนและผู้สัญจรไป-มา โดยป้ายแสดง หรือสัญญาณเตือนภัยจะต้องสามารถมองเห็นได้ชัดเจน

๑๐. ให้จัดหาและกำชับให้พนักงานสวมใส่อุปกรณ์ป้องกันภัยส่วนบุคคล เช่น หมวกนิรภัย รองเท้าป้องกันภัย ถุงมือ หน้ากากกันฝุ่น และปลอกอุดหู ฯลฯ ให้เหมาะสมกับสภาพของงาน พร้อมทั้งจัดให้มีการตรวจสุขภาพของพนักงานปีละ ๑ ครั้ง โดยการตรวจสอบร่างกายโดยทั่วไป ได้แก่ ความสามารถของกระดูกสันหลัง ระบบหายใจ ระบบประสาทในการรับรู้ และการเอ็กซเรย์ปอด พร้อมทั้งรายงานสรุปผลให้กรมอุตสาหกรรม พื้นฐานและการเหมืองแร่ และสำนักงานนโยบายและแผนทรัพยากรธรรมชาติและสิ่งแวดล้อม ทราบทุกครั้ง

๑๑. โรงโม่หินของโครงการจะต้องมีการบำรุงรักษาระบบป้องกันและกำจัดฝุ่นให้มีประสิทธิภาพ ดีอยู่เสมอ ทั้งการปิดคลุมอาคาร อุปกรณ์ และระบบสเปรย์น้ำที่จุดกำเนิดฝุ่นต่าง ๆ และจะต้องเปิดใช้ ตลอดเวลาที่ทำการโม่ บด ย่อยหิน ตามประกาศกรมอุตสาหกรรมพื้นฐานและการเหมืองแร่ เรื่อง ให้โรงโม่ บด หรือย่อยหิน มีระบบป้องกันผลกระทบสิ่งแวดล้อม ลงวันที่ ๑๒ มกราคม ๒๕๔๘ อย่างครบถ้วนโดยเคร่งครัด

๑๒. ให้ทำการฟื้นฟูสภาพพื้นที่ที่ใช้ทำเหมืองควบคู่ไปกับการทำเหมือง ดังนี้

๑๒.๑ บริเวณที่ไม่ใช้ในการทำเหมืองแร่และกิจกรรมเกี่ยวเนื่อง ให้พยายามรักษาสภาพเดิมไว้ และปลูกต้นไม้เสริมให้หนาแน่น

๑๒.๒ บริเวณพื้นที่ที่ผ่านการทำเหมืองในระยะสุดท้าย และที่ใช้ในกิจกรรมต่าง ๆ ทุกบริเวณ ให้ฟื้นฟู โดยการขุดหลุมหรือร่องไถดิน/ปุ๋ย พร้อมทั้งปลูกพืชคลุมดินและไม่ไถเร็วเพื่อคืนสภาพป่าไม้

๑๒.๓ บริเวณที่ต่ำกว่าพื้นราบลงไปเป็นบ่อเหมืองให้ปรับสภาพพื้นที่ให้มีความปลอดภัย เพื่อเป็นแหล่งน้ำใช้ของชุมชน โดยการปรับลดความลาดชัน และสร้างคันทำนบดินล้อมรอบบ่อเหมือง หรือล้อมรั้ว ลวดหนาม และจัดทำป้ายแสดงแนวเขตอันตรายให้มองเห็นชัดเจน พร้อมทั้งปลูกพืชคลุมดินและไม่ไถดิน โดยรอบบ่อเหมืองที่อยู่สูงกว่าระดับกักเก็บน้ำในอนาคตกและคันทำนบดิน เพื่อป้องกันการพังทลายและ เสริมสร้างทัศนียภาพให้กลมกลืนกับสภาพแวดล้อมโดยรอบ

ทั้งนี้ ให้ผู้ถือประทานบัตรแต่ละแปลง รายงานผลการดำเนินการฟื้นฟูพื้นที่เหมืองแร่ให้ กรมอุตสาหกรรมพื้นฐานและการเหมืองแร่ และสำนักงานนโยบายและแผนทรัพยากรธรรมชาติและสิ่งแวดล้อม ทราบทุก ๑ ปี โดยมีรายละเอียดของการดำเนินการและตำแหน่งที่ดำเนินการอย่างเพียงพอในปีที่ผ่านมา

สำนักงานรับรอง  
มาตรฐาน  
และ  
การ  
เปิดเผย  
ข้อมูล  
อย่าง  
โปร่ง  
ใส  
MM-C13

๑๓. ให้ผู้ถือ

๑๓. ให้ผู้ถือประทานบัตรส่งรายงานผลการปฏิบัติตามมาตรการป้องกันและแก้ไขผลกระทบสิ่งแวดล้อมตามที่กรมอุตสาหกรรมพื้นฐานและการเหมืองแร่กำหนดไว้ ซึ่งจัดทำโดยวิศวกรควบคุมการทำเหมืองให้กรมอุตสาหกรรมพื้นฐานและการเหมืองแร่ทราบทุก ๒ เดือน ในช่วงมีฤดูแล้ง-กรกฎาคม และเดือนพฤศจิกายน-ธันวาคมของทุกปี

๑๔. หากได้รับการร้องเรียนจากราษฎรในบริเวณใกล้เคียงว่าได้รับความเดือดร้อนรำคาญจากการดำเนินโครงการ หรือสาธารณสมบัติได้รับความเสียหายจากการทำเหมืองและกิจกรรมที่เกี่ยวข้อง และทางราชการได้ตรวจพบว่า ไม่ปฏิบัติตามมาตรการที่ได้กำหนดไว้ ผู้ถือประทานบัตรจะต้องยุติการทำเหมืองตามคำสั่งของทางราชการ แล้วแก้ไขเหตุแห่งความเดือดร้อนให้เสร็จสิ้นก่อนที่จะดำเนินการต่อไป

๑๕. หากผู้ถือประทานบัตรมีความประสงค์จะเปลี่ยนแปลงรายละเอียดการทำเหมือง หรือการดำเนินกิจกรรมเกี่ยวเนื่องที่แตกต่างจากที่เสนอไว้ในรายงานฯ จะต้องเสนอรายละเอียดที่จะเปลี่ยนแปลงดังกล่าว พร้อมทั้งข้อมูลเหตุผลความจำเป็นและมาตรการป้องกันแก้ไขผลกระทบสิ่งแวดล้อมที่สอดคล้องกับการเปลี่ยนแปลง ให้กรมอุตสาหกรรมพื้นฐานและการเหมืองแร่พิจารณาให้ความเห็นชอบก่อน

๑๖. ในระหว่างการทำเหมืองหากขุดพบโบราณวัตถุ หรือร่องรอยโบราณคดี ไม่ว่าจะเป็นภาพเขียนสี หรืออื่น ๆ ที่มีความสำคัญทางประวัติศาสตร์จะต้องรายงานและขอความร่วมมือกรมศิลปากร หรือสำนักงานศิลปากรในท้องถิ่นเข้าไปดำเนินการตรวจสอบพื้นที่ ทั้งนี้ในระหว่างการสำรวจจะต้องหยุดการทำเหมืองชั่วคราว และหากพิสูจน์แล้วว่าเป็นแหล่งโบราณคดี ผู้ถือประทานบัตรจะต้องปฏิบัติตามเงื่อนไขของหน่วยงานที่เกี่ยวข้อง โดยไม่มีข้อเรียกร้องใด ๆ

กองบริหารสิ่งแวดล้อม  
กรมอุตสาหกรรมพื้นฐานและการเหมืองแร่  
พฤศจิกายน ๒๕๖๐

10/11/2020

10/11/2020

10/11/2020

VM-C13

น.1/33